

Utviklingen i uføretrygd per 31. desember 2019

Notatet er skrevet av Jostein Ellingsen, jostein.ellingsen@nav.no, 14.2.2020.

Sammendrag

Per desember 2019 var det registrert 352 200 mottakere av uføretrygd¹. Det var en økning på 3 400 personer (1 %) siden utgangen av forrige kvartal. Sammenlignet med samme tidspunkt i fjor var det en økning på 13 000 personer (3,8 %).

Antall mottakere av uføretrygd som andel av befolkningen mellom 18 og 67 år, var på 10,3 prosent per desember 2019. Sammenlignet med utgangen av forrige kvartal, økte andelen med 0,1 prosentpoeng. Men sammenlignet med samme tidspunkt i 2018, økte andelen med 0,3 prosentpoeng. Andelen uføre som prosent av befolkningen var ved utgangen av 2019 nesten på nivå med toppårene 2003 og 2004.

I løpet av 2019 kom det tilnærmet like mange nye mottakere av uføretrygd som i 2018. Avgangen var vesentlig lavere enn tilgangen, noe som medfører en netto tilstrømning til uførebeholdningen i løpet av perioden. Avgangen i 2019 var noe større enn avgangen i 2018. En medvirkende årsak til den høye tilgangen i 2018 og 2019 er økt saksbehandlingsinnsats av ubehandlede saker og en raskere avklaring av personer som mottok arbeidsavklaringspenger. I løpet av året kom 78 prosent av alle nye uføretrygdede fra arbeidsavklaringspenger. Overgangen er spesielt høy for personer i alderen 25-49 år.

I løpet av siste kvartal var det en økning i uføreandelen for aldersklassene mellom 25 til 59 år. De yngste uføre mellom 18 og 24 år og 60-64 år hadde uendret andel, mens andelen for 65-67-åringene gikk ned.

Sammenlignet med samme tidspunkt i fjor var det en økning i uføreandelen i alle aldersgrupper fra 20 til 59 år. Økningen var størst for aldersgruppene 25 til 49 år. For aldersgruppen over 60 år var det en nedgang i uføreandelen. For 18-19-åringene var andelen uendret.

Sammenlignet med starten av 2000-tallet har det vært en økning i uføreandelen i alle aldersgrupper fra 18 til 49 år. For aldersgruppene over 50 år observerer vi en ganske stor nedgang i uføreandelen. Spesielt for de over 60 år.

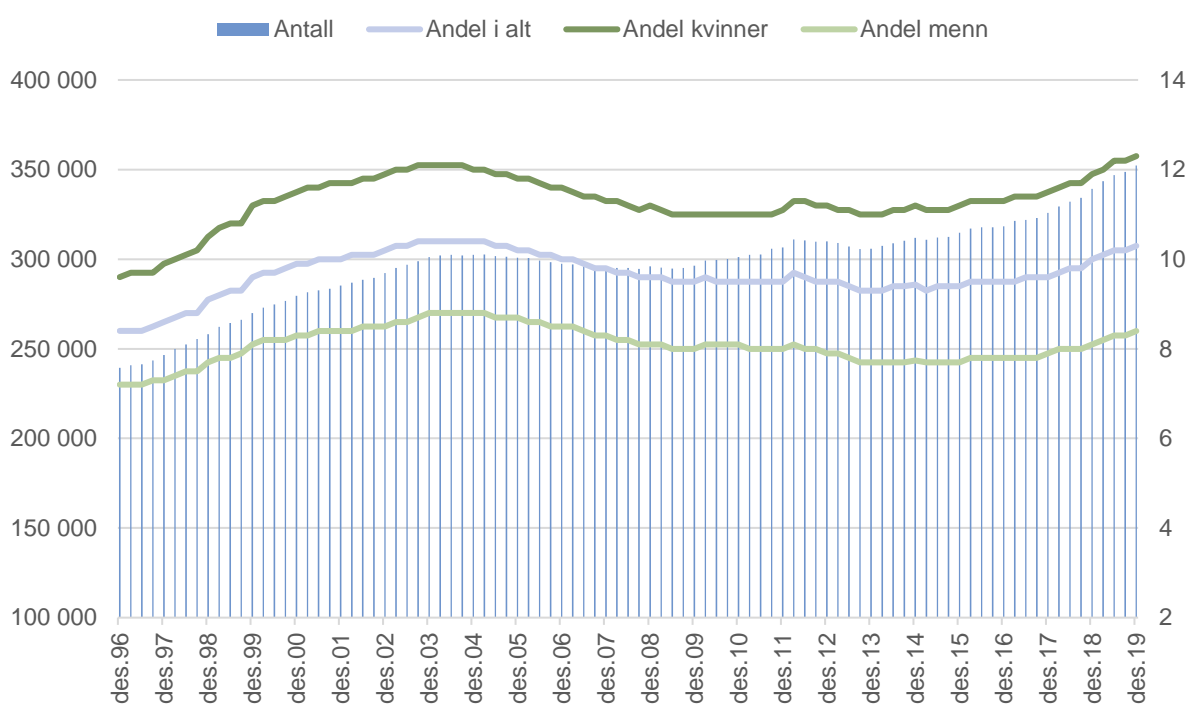
NAV har utarbeidet en ny prognose over forventet utvikling i antall personer med uføretrygd i 2020 og 2021. NAV forventer 360 300 mottakere av uføretrygd i desember 2020 og 370 200 mottakere ved utgangen av 2021. Det reviderte anslaget for 2020 innebærer en vekst i antall mottakere på 2,3 prosent i 2020 og 2,7 prosent i 2021 og det er fortsatt forventa høy overgang fra arbeidsavklaringspenger til uføretrygd.

¹ «Uføretrygd skal sikre inntekt til personer som har fått inntektsevnen varig nedsatt med minst halvparten på grunn av varig sykdom, skade eller lyte. Uføretrygden tilsvarer 66 prosent av tidligere inntekt, dvs. gjennomsnittlig inntekt i de tre beste av de fem siste kalenderårene forut for uføretidspunktet» (Prop. 1S 2019-2020:198).

Økning i antall uføre over tid

Figur 1 viser antall personer med uføretrygd² og som andel av befolkningen i perioden 1996 - 2019. Ved utgangen av desember 2019 var det 352 200 personer som mottok uføretrygd. Det utgjorde 10,3 prosent av befolkningen i alderen 18–67 år. Andelen uføre økte med 0,1 prosentpoeng siden forrige kvartal, men økte med 0,3 prosentpoeng sammenlignet med samme tidspunkt i 2018. Uføreandelen er nå på nesten samme nivå som i toppårene 2003 og 2004 med 10,4 prosent.

Figur 1. Mottakere av uføretrygd i antall (venstre) og som andel av befolkningen 18-67 år* (høyre). Kjønn. Per kvartal 31.12.1996-31.12.2019.



* Antall uføretrygdede og antall personer i befolkningen 18-67 år: Vi teller 11/12 av 18-åringene og 1/12 av 67-åringene. Dette skyldes at en person ikke kan bli uføretrygdet før måneden etter fylte 18 år, og blir alderspensjonist senest måneden etter fylte 67 år. Nedre aldersgrense for uførepensjon ble hevet fra 16 til 18 år fra 1.1.1998.

Kilde: NAV

Netto økning i antall uføretrygdede i 2019

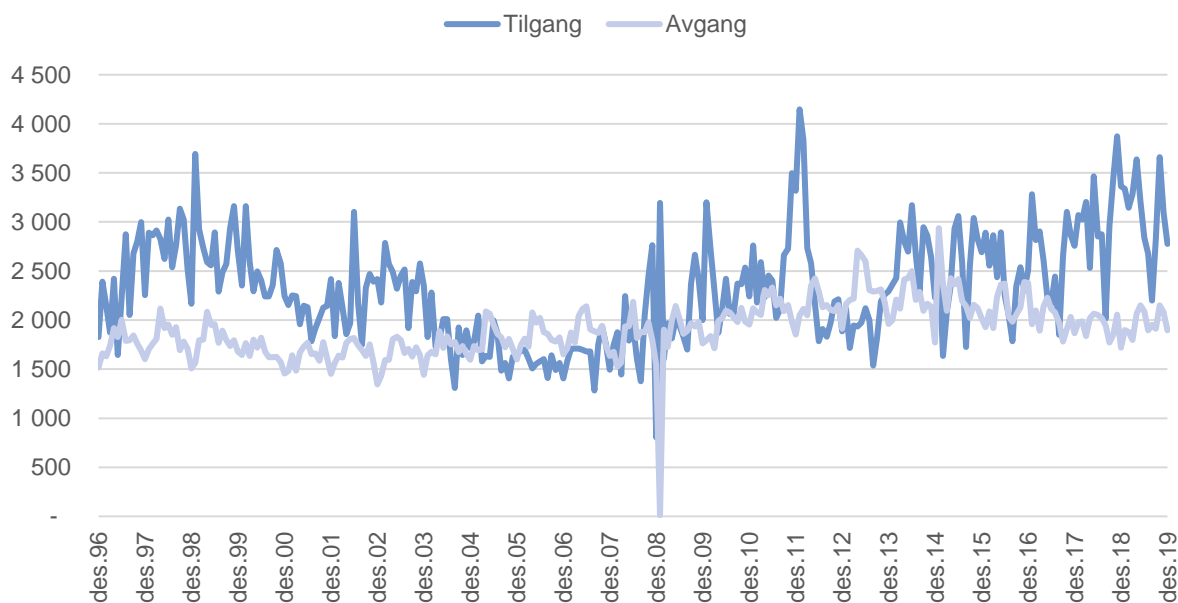
Figur 2 viser den månedlige utviklingen i hvor mange som har startet og hvor mange som har sluttet å motta uføretrygd siden desember 1996³. Vi ser at månedlig tilgang og avgang varierer ganske mye over tid.

² I den offisielle statistikken over personer med uføretrygd, teller vi personer med løpende utbetaling av uføretrygd i alderen 18-67 år.

³ Se vedlegg for spesielle forhold mellom tilgang og avgang

I løpet av 2019 kom tilnærmet like mange nye mottakere av uføretrygd som i 2018. Avgangen var vesentlig lavere enn tilgangen, noe som medfører en netto tilstrømning til uførebeholdningen i løpet av perioden. Avgangen i 2019 var noe større enn avgangen i 2018.

Figur 2. Tilgang og avgang* av personer (18-67 år) med uføretrygd. Per måned. 1996 – 2019. Antall



* På grunn av omlegging til nytt saksbehandlingssystem og datavarehus, er tilgang/avgang rundt årsskiftet 2008-2009 mangelfull. For tilgangen bør man være klar over at det var få nye uføre i desember 2008 og svært høy tilgang i januar 2009 på grunn av denne omleggingen.

Kilde: NAV

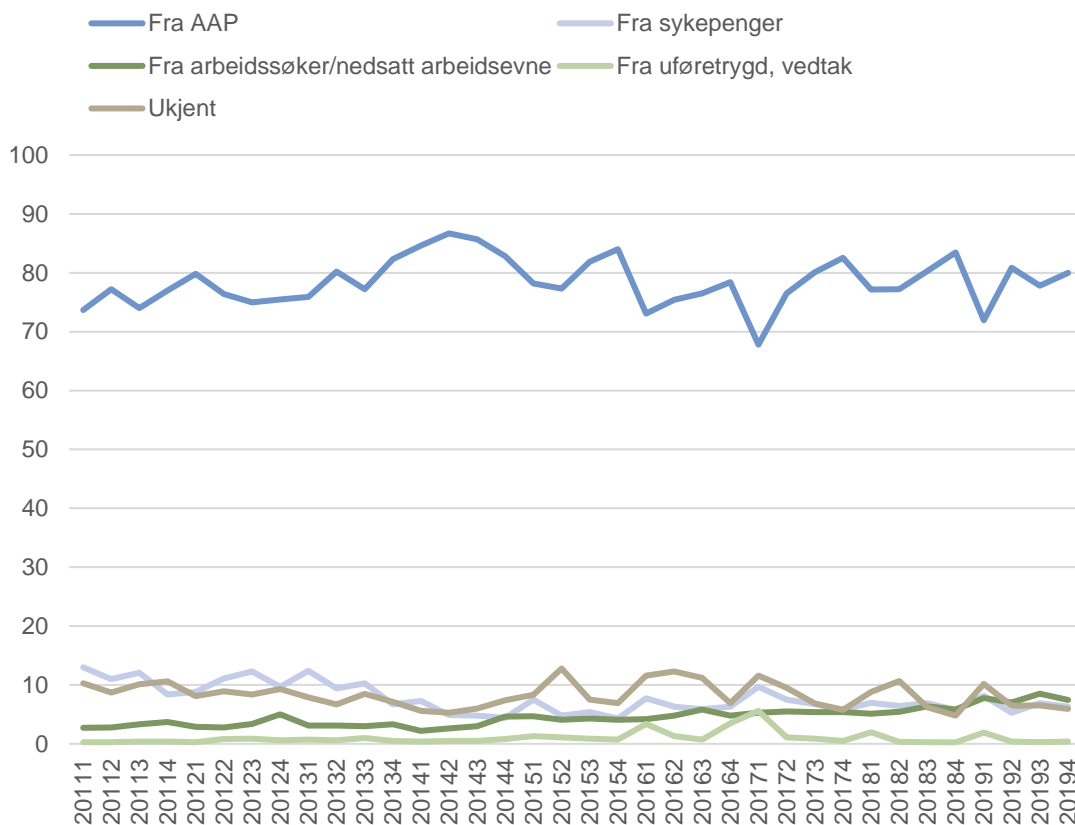
Fra hvilke ordninger kommer de uføre?

Utviklingen i uføretrygd henger sammen med utviklingen i bruk av andre helserelaterte ytelser, spesielt arbeidsavklaringspenger (AAP), men også utviklingen i sykepenger og personer uten særlig tilknytning til arbeidslivet (ukjent-kategorien). Hovedmålet med AAP er å avklare arbeidsevnen og få flere mottakere i jobb. Hvis arbeidsevnen er varig nedsatt, kan uføretrygd innvilges. Figur 3 viser den kvartalsvise utviklingen i antall nye uføretrygdede etter tidligere ytelsesstatus.

Den kvartalsvise uføretilgangen styres i stor grad av en høy, og relativt stabil andel mottakere fra arbeidsavklaringspenger (jf. figur 3 og 21). Det er likevel noe variasjon i denne andelen over tid. Dette skyldes hovedsakelig regelverksendringer og saksbehandlingen av AAP-saker, som slik sett får stor betydning for tilgangen til uføretrygd.

I løpet av 2019 var andelen av de nye uføretrygdede som kom fra AAP på 78 prosent. Vi forventer at overgangen fra AAP vil ligge på om lag samme nivå i 2020. Andelen fra kategorien «arbeidssøker/nedsatt arbeidsevne» har økt de siste årene og var på 7,7 prosent ved utgangen av 2019. Dette gjelder spesielt uføre i aldersgruppen 18-29 år.

Figur 3. Status forut for uføretrygd, blant nye mottakere av uføretrygd (18-67 år). Per kvartal. 2011 – 2019. Prosent



Kilde: NAV

Mot slutten av 2011, starten av 2012 og våren/sommeren 2014 og høsten 2015 var det spesielt høy tilgang til uføretrygd. Disse toppene kan i stor grad knyttes til avklaringen av de som i 2010 ble overført fra tidligere ordninger (attføringspenger, rehabiliteringspenger, tidsbegrenset uførestønad) til AAP, og hvor mange personer som etter hvert fikk innvilget uføretrygd (Kann og Kristoffersen 2013). Antallet som gikk fra AAP til uføretrygd var høyt også i 2017 og i 2018.

I 2010 ble 162 300 personer overført til arbeidsavklaringspenger fra de tre ordningene som AAP erstattet (Lande 2014). Det ble i den forbindelse innført overgangsregler. Avklaring og behandling av disse sakene inngikk i det løpende arbeidet ved NAV-kontor og

forvaltningsenheter i NAV. Høsten 2011 skilte seg likevel ut fordi det var særlig mange overgangsvedtak fra tidsbegrenset uførestønad som ville løpe ut i desember 2011.

Gjennomgangen av sakene medførte at mange ble vurdert å ha varig nedsatt arbeidsevne, noe som igjen medførte særlig mange nye uføre i 4. kvartal 2011 og 1. kvartal 2012. 45 000 av de som ble overført fra de tidligere ordningene mottok fortsatt ytelsen våren 2014, og passerte dermed fire år med arbeidsavklaringspenger. Mange av disse fikk i 2014 og 2015 innvilget uføretrygd (Sørbø og Ytteborg 2015). Noen av disse fikk innvilget ett års utsettelse fordi NAV ønsket å prøve ut arbeidsevnen ytterligere, men for mange lyktes ikke dette og disse personene fikk innvilget uføretrygd i 2016.

Utviklingen i 2019

Tabell 1 gir en oversikt over hvilken status de nye mottakerne av uføretrygd i 2019 hadde i NAVs registre to måneder forut for innvilgelse av uføretrygd⁴. 77,6 prosent av de nye uføretrygdede hadde en periode som AAP-mottaker før de fikk innvilget uføretrygd.⁵

Tabell 1. Nye uføretrygdede (18-67 år) og registerstatus to måneder forut for uføretrygd. Året 2019. Prosent

	N=	I alt	18-24	25-29	30-39	40-49	50-59	60-64	65-66
Sykepenger	2 443	6,7	0,5	1,1	2,1	3,6	7,8	15,4	19,6
AAP	28 469	77,6	53,3	83,1	83,8	82,8	79,2	73,4	56,7
Arbeidssøker / Nedsatt arbeidsevne	2 808	7,7	11,1	13,0	10,4	7,4	6,7	4,6	3,5
Uføretrygd, vedtak	280	0,8	0,1	0,2	0,5	1,1	0,8	0,7	1,8
Ukjent	2 685	7,3	35,0	2,6	3,3	5,2	5,5	5,9	18,4
I alt, prosent		100,0	100,0	100,0	100,0	100,0	100,0	100,0	100,0
I alt, antall	36 685		2 366	2 324	5 513	8 343	11 195	5 647	1 297

Kilde: NAV

For de yngste (18-24 år) kan den lave andelen som kom fra AAP (53,3 %) skyldes overrepresentasjon av personer med alvorlige funksjonsnedsettelse og andre alvorlige sykdommer. Vi ser at det er mindre vanlig for yngre mottakere i alderen 18-29 år med overgang fra sykepenger (0,5 og 1,1 %), da de fleste unge har liten tilknytning til arbeidslivet, og har dermed ikke rett til sykepenger.

⁴ Se vedlegg for forklaring

⁵ Disse tallene sier imidlertid ikke noe om hvor lenge de har mottatt AAP.

For mange av de yngste nye uføretrygdede er helseproblemene antagelig så alvorlige at arbeidsavklaring er lite aktuelt. Vi ser at 35 prosent kom fra statusen «uoppgitt»⁶. Vi ser også at andelen med overgang fra AAP avtar etter fylte 49 år, men at andelen som kommer rett fra sykepengen øker med alderen. Samlet sett kom 6,7 prosent av de nye uføretrygdede rett fra sykepengen. For de to eldste aldersgruppene vil det være flere som ikke blir vurdert som aktuelle for å gå inn i et arbeidsavklaringsløp, som regel som følge av alvorlighetsgraden av sykdommen (15,4 og 19,6 %). I den eldste aldersgruppen er det også mange nye uføret som kommer fra «ukjent» (18,4 %).

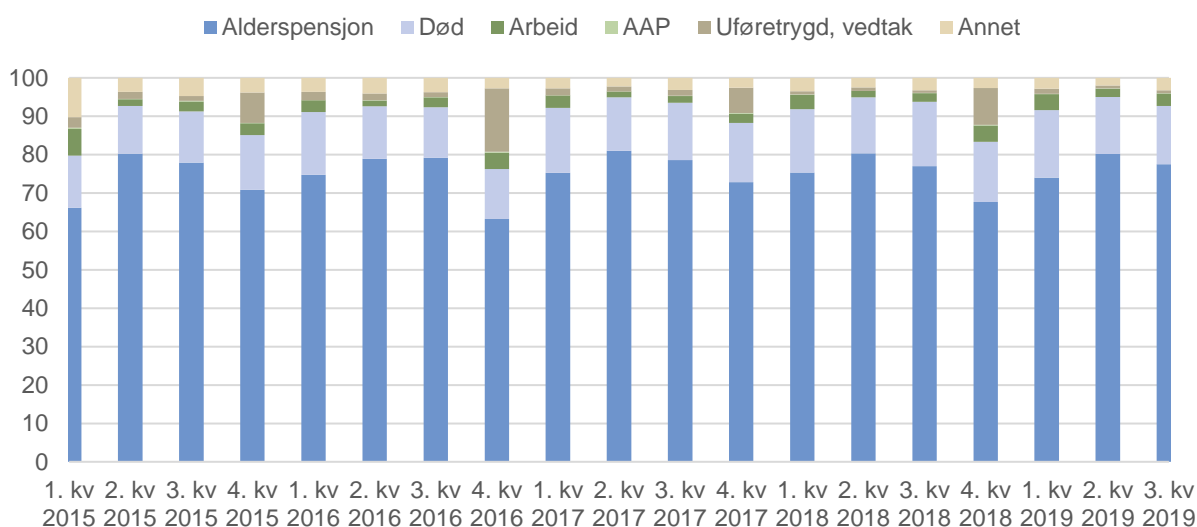
Under 1 prosent av de nye uføretrygdede i 2019 har gått inn og ut av uføreordningen som følge av for høye inntekter på grunn av arbeidstilknytning (uføretrygd, vedtak). Det vil si at de ikke har mottatt en utbetaling av uføretrygd for en kortere periode.

⁶ Uoppgitt er personer vi ikke finner i våre registre, det kan være fordi de er privat forsørget, under utdanning, hjemmевærende eller har arbeidet som selvstendig næringsdrivende.

Avgangsårsaker – hva skjer etter avgang fra uføretrygd?

Antall uføretrygdede avhenger også av hvor mange som går ut av ordningen. De fleste som avslutter uføretrygden har overgang til alderspensjon eller dør, og disse to faktorene er relativt stabile over tid. Alderssammensetningen i befolkningen og blant de uføre er forhold som vil kunne påvirke dette.

Figur 4. Avgang fra uføretrygd og status 2 måneder etter*. Per kvartal. 2015 – 2019.
Prosent



* Vi antar at registreringer av opplysninger og presisjonen av statistikkopplysninger i AA-registeret, samt måletidspunktet på to måneder etter avgang, trolig ikke fanger opp alle uføretrygdede med et arbeidsforhold.
Kilde: NAV

Blant de som sluttet å motta uføretrygd i løpet av 3. kvartal 2019, gikk 77,5 prosent over til alderspensjon, 0,5 prosentpoeng lavere enn samme kvartal i 2018. Avgangen til alderspensjon henger blant annet sammen med størrelsen på alderskullene, men også dødeligheten. Overgangen til alderspensjon ser ut til å være høyest i 2. kvartal, da det er flest fødsler på våren og tidlig sommer (ssb.no/befolkning). 15,2 prosent av de som avsluttet uføretrygd i 3. kvartal døde⁷, 1,6 prosentpoeng høyere enn samme kvartal i 2018.

Det er også noen som har avgang fra uføretrygd som følge av for høye inntekter ved siden av uføretrygden. Disse personene havner i statusen «uføretrygd, vedtak». De har altså rett til uføretrygd, men ingen utbetaling av uføretrygd. Siden uføretrygd beregnes som en «årsytelse» ser vi at det er flere som faller ut av «ytelsestillingen» mot slutten av året og avgangen til uføretrygd ser derfor ut til å være høyest i 4. kvartal: 16,5 prosent i 2016, 6,6 prosent i 2017, og

⁷ Andelen av uføreavgangen som skyldes død varierer ganske mye etter alder: Andelen er høy for de yngste. Den faller fram mot slutten av 30-årene, for så å stige jevnt fram mot 67 år.

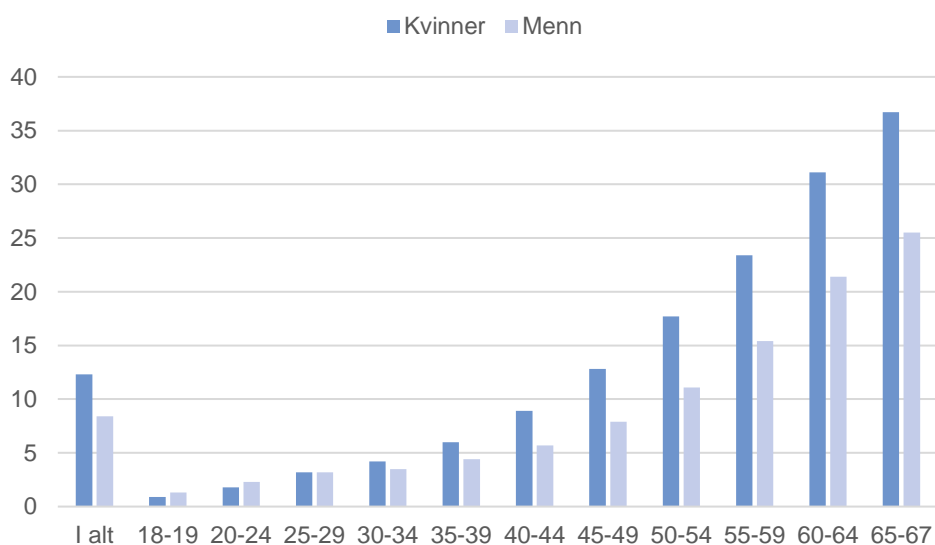
9,6 prosent i 2018. I 2019 har denne andelen falt, og kun 0,8 prosent gikk til uføretrygd, vedtak i 3. kvartal.

Overgangen til jobb varierer også over tid. Overgangen til jobb var på 3,3 prosent i 3. kvartal 2019. Det er samme andel som ved utgangen av året. Sammenlignet med samme kvartal i 2018, var det en økning på 1 prosentpoeng. Overgangen til jobb for personer med uføretrygd avhenger blant annet av helsen til den uføretrygdede og forholdene på arbeidsmarkedet.

Flere uføre kvinner enn menn

Figur 5 viser at det er flere kvinner enn menn som mottar uføretrygd. Vi ser også at uføretilbøyeligheten øker kraftig med økende alder. Til sammenligning kjenner vi igjen dette bildet fra de andre helserelaterte ytelsene sykepengen og arbeidsavklaringspengen, der vi også ser at det er flere kvinnelige enn mannlige mottakere, samt flere eldre enn yngre mottakere (Kalstø og Kann 2018).

Figur 5. Uføre som andel av befolkningen etter kjønn og alder (18-67 år) per 31.12.2019. Prosent



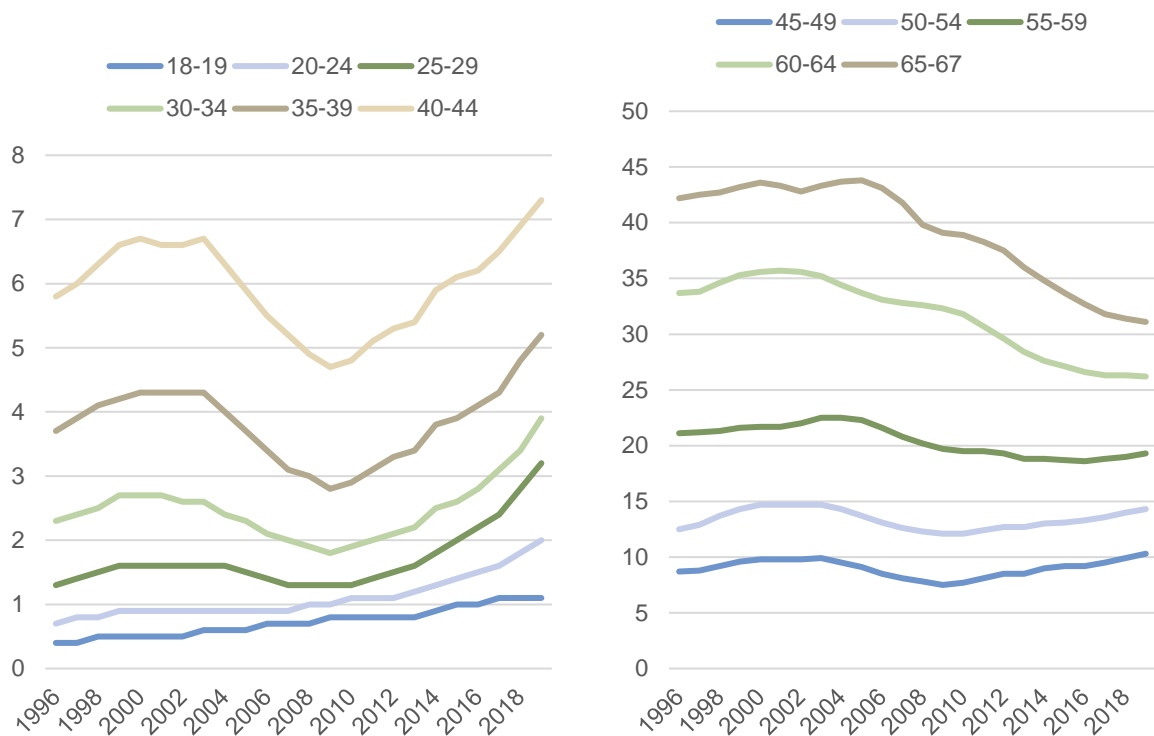
Kilde: NAV

Andelen uføre kvinner i befolkningen var på 12,3 prosent (205 500 kvinner), mens tilsvarende andel for menn var 8,4 (146 700 menn). Over tid har uføreandelen økt mer for kvinner enn for menn (jf. figur 1). Andelen uføre kvinner har aldri vært høyere enn den er nå. Som andel av befolkningen var det per desember 2019 flere uføretrygdede kvinner enn menn i alle aldersgrupper over 30 år. For de uføretrygdede 18-24 år var derimot andelen høyere blant menn. Siden juni 2019 har kvinner og menn i alderen 25-29 år hatt lik uføreandel (3,2 %).

Flere yngre og færre eldre uføremottakere over tid

Uføreandelen var per desember 2019 på 10,3 prosent og økte med 0,3 prosentpoeng sammenlignet med samme tidspunkt i 2018

Figur 6. Uføre etter alder som andel av befolkningen (18-67 år). Per 31.12.1996 – 31.12.2019. Prosent*



*Befolkningen 18-67 år: Vi teller 11/12 av 18-åringene og 1/12 av 67-åringene. Dette skyldes at en person ikke kan bli uføretrygdet før måneden etter fylte 18 år, og blir alderspensjonist senest måneden etter fylte 67 år. Nedre aldersgrense for uførepensjon ble hevet fra 16 til 18 år fra 1.1.1998.

Kilde: NAV

Sammenlignet med for ett år siden var uføreandelen for 18-19-åringene uendret, men for de mellom 20-59 år økte andelen. For de over 60 gikk andelen ned. Andelen økte mest for 30-34-åringene med 0,5 prosentpoeng. For uføre i alderen 25-29 år og 35-49 år økte andelen med 0,4 prosentpoeng. For de to eldste aldersgruppene gikk andelen ned med 0,1 og 0,3 prosentpoeng.

Siden 1996 har det vært en nedgang i uføreandelen i aldersgruppene over 55 år, parallelt med at andelen uføre i alderen 18-54 år har økt. Nedgangen for aldersgruppene over 55 år har bidratt til at uføreandelen i alt har holdt seg forholdsvis stabil de siste årene⁸. Utviklingen i

⁸ Denne utviklingen reflekteres også i tilgangstallene, ved spesielt høye rater for de yngste og en fallende tendens for de eldste uføremottakerne (se vedlegg, figur 23).

uføreandelen over tid er også påvirket av perioden med tidsbegrenset uførestønad (2004–2010) og deretter innføringen av arbeidsavklaringspenger 1. mars 2010.

Det er en langsiktig trend at andelen uføretrygdete har utviklet seg forskjellig etter alder. For de eldste startet nedgangen på midten av 2000-tallet, men for de aller yngste har det vært en mer langsom vekst, og det er særlig økningen for 18-19-åringene som driver veksten for de under 30 år (Bragstad 2018). For aldersgruppa 25 til 55 år ser vi at utviklingen særlig er påvirket av ordningen med tidsbegrenset uførestønad og deretter innføringen av arbeidsavklaringspenger. Andelen falt i perioden 2004–2010, for så å øke igjen, og det siste året har altså andelen økt ganske mye.

I et lengre tidsperspektiv har uføreandelen gått ned for de eldre. Jacobsen (2018) viser at lavlønte, i større utstrekning enn høytlønte, blir uføretrygdet og at pensjonsreformen/AFP-reformen i privat sektor i 2011 ikke førte til flere uføretrygdete. Nedgangen i andelen med uføretrygd etter fylte 62 år har trolig sammenheng med underliggende trender som bedre helse, høyere utdanningsnivå, bedre fysisk arbeidsmiljø og mer positive holdninger til seniorer i arbeidslivet. Samtidig er det etter pensjonsreformen flere som har fått muligheten til å ta ut alderspensjon fra 62 år og det kan ha bidratt til nedgangen i uføreandelen.

Andre forhold som kan ha bidratt til en nedgang i uføreandelen for de eldste, kan være økt sysselsetting blant de eldre over tid. Ifølge Haga og Lien (2017) har sysselsettingen økt særlig mye for aldersgruppa 62-66 år i perioden fra 2009 til 2016 som følge av pensjonsreformen.

Jacobsen (2014, 2018) har også sett på hvilken innvirkning pensjonsreformen har hatt på bruken av helserelaterte ytelser, deriblant uføretrygd. Økonomisk vil det for den enkelte bruker ofte lønne seg å motta uføretrygd, men pensjonsreformen kan ha medført at noen personer som er mellom 62-67 år og har dårlig helse likevel ikke velger å søke om uføretrygd. Årsaken til dette kan være at de heller velger å ta ut alderspensjon, fordi «man slipper en omfattende søknadsprosess for å dokumentere tap av arbeidsevne, og der man på forhånd ikke kan være sikker på utfallet» (Jacobsen 2014:67).

Endringer i trygdeordningene påvirker utviklingen

Siden 1996 har antall uføretrygdete økt med om lag 112 800. Antall personer med uføretrygd økte kraftig fram til innføringen av tidsbegrenset uførestønad, for så å avta fram til og med første halvår 2010, da arbeidsavklaringspenger ble innført. Etter det har det vært en økning i

antall uføretrygdede, og da spesielt de siste årene. I perioden 1996 til 2004 økte uføreandelen med 2,1 prosentpoeng. Under TU-perioden og fram til vi fikk ordningen med arbeidsavklaringspenger gikk andelen ned med 0,8 prosentpoeng, men etter innføringen av AAP og fram til i dag har andelen økt med 0,6 prosentpoeng.

Det var over 70 000 personer som mottok tidsbegrenset uførestønad minst én måned fra ordningen ble innført i 2004 til den ble avviklet i 2010 (65 % av mottakerne var kvinner). En svært høy andel av disse fikk innvilget uføretrygd i etterkant og per desember 2019 har 75 prosent uføretrygd, 7 prosent er døde og 12 prosent mottar alderspensjon. Om lag 90 prosent av alle tidligere TU-mottakere har mottatt eller mottar uføretrygd i ettertid. For uføretrygdede mellom 20 til 59 år er utviklingen spesielt påvirket av ordningen med tidsbegrenset uførestønad (jf. figur 6 og 23)⁹. Andelen uføretrygdede i denne aldersgruppen falt i perioden 2004 – 2010, for så å øke igjen etter dette. Tidspunktet for uføretrygd ble dermed utsatt med nær 6 år, men vi ser at andelen var tilbake på om lag samme nivå som før innføringen av den tidsbegrensede uførestønaden.

⁹ Se også Bragstad (2018) som viser hvordan sammenslåingen av tidligere trygdeordninger har påvirket utviklingen i antall unge uføremottakere 18-29 år.

Økt uføreandel blant 18-29-åringene

Vi definerer unge uføre som mottakere av uføretrygd i alderen 18 til 29 år. Ved utgangen av desember 2019 var det om lag 20 100 mottakere av uføretrygd i denne aldersgruppen; en økning på nær 600 uføre siden forrige kvartal (3,1 %). På ett år har det blitt 2 000 flere unge uføretrygdede (11,3 %). Av de unge, er det uføretrygdede i aldersgruppen 25-29 år som har økt mest de siste årene.

Tabell 2. Unge uføre som andel av befolkningen (18-29 år). Per 31.12.2009 – 31.12.2019. Prosent

	I alt 18-29 år	18-19 år	20-24 år	25-29 år
2009	1,1	0,8	1,0	1,3
2010	1,1	0,8	1,1	1,3
2011	1,2	0,8	1,1	1,4
2012	1,3	0,8	1,1	1,5
2013	1,3	0,8	1,2	1,6
2014	1,4	0,9	1,3	1,8
2015	1,6	1,0	1,4	2,0
2016	1,7	1,0	1,5	2,2
2017	1,9	1,1	1,6	2,4
2018	2,2	1,1	1,8	2,8
2019	2,4	1,1	2,0	3,2

Kilde: NAV

Andelen unge uføre i prosent av befolkningen i samme aldersgruppe var på 2,4 prosent per desember 2019 (2,2 prosent blant kvinner og 2,5 prosent blant menn)¹⁰ og andelen har aldri vært på et høyere nivå. Andelen økte med 0,1 prosentpoeng forrige kvartal, men på ett år har den økt med 0,2 prosentpoeng. Sammenligner vi med for 10 år siden, har andelen unge uføre økt med 1,3 prosentpoeng (11 600 personer).

Den sterke veksten i andelen unge uføre skyldes en kombinasjon av endringer i regelverk, helse og demografi siden begynnelsen av 1990-tallet (Bragstad 2018). Bragstad trekker særlig fram to faktorer som forklarer veksten til unge uføremottakere. «Den viktigste faktoren bak denne veksten er en stadig økende uføretrygding av 18-åringene, noe som ser ut til å skyldes flere barn og unge med psykiske lidelser» (s. 69). I tillegg til psykisk utviklingshemming, er medfødte misdannelser og kromosomavvik viktigste medisinske årsaker til at uføretrygd innvilges før

¹⁰ Dette utgjorde 9 200 uføretrygdede kvinner og 10 600 uføretrygdede menn.

fylte 20 år, og en stor del av veksten har funnet sted innenfor disse diagnosegruppene. Brage og Thune (2015) påpeker at siden midten av 1990-tallet har det imidlertid vært en spesielt sterk vekst blant de aller yngste som er uføretrygdet med andre psykiske lidelser innen autismspekteret.

Den andre viktige faktoren bak veksten til unge uføre er knyttet til skiftende regelverk for varighet i de midlertidige helserelaterte ytelsene siden begynnelsen av 1990-tallet (Bragstad 2018).

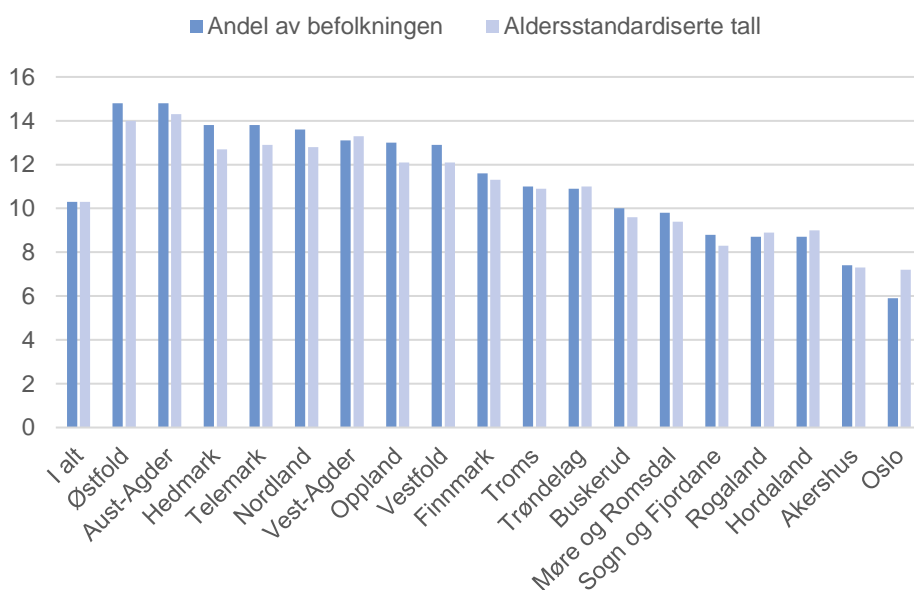
Diagnosefordelingen (per desember 2015) blant unge uføretrygdete viser at det var flest unge uføre med psykiske lidelser og atferdsforstyrrelser¹¹ (63,8 prosent), medfødte misdannelser og kromosomavvik (12,4 prosent) og sykdommer i nervesystemet (10,4 prosent). Videre var de mest brukte enkeltdiagnosene blant unge med uføretrygd «gjennomgripende utviklingsforstyrrelser», det vil si i hovedsak autisme og Aspergers syndrom (12,7 %). Ulike former av utviklingshemming var også angitt ofte, både lett utviklingshemming (11,4 %) og psykisk utviklingshemming uten nærmere angivelse (7,5 %). Autismen og Aspergers syndrom tilhører hovedgruppen psykiske lidelser og atferdsforstyrrelser, undergruppe nevrososer og atferdsforstyrrelser. Utviklingshemming er en undergruppe av psykiske lidelser og atferdsforstyrrelser (Ellingsen 2019, figur 7 og tabell 1).

¹¹ De mest brukte enkeltdiagnosene under betegnelsen psykiske lidelser og atferdsforstyrrelser er schizofreni, personlighets- og atferdsforstyrrelser, psykisk utviklingshemming og andre utviklingsforstyrrelser (jf. kapittel 5 i ICD-10).

Fylkesvise forskjeller i uføretrygd

I figur 7 viser vi antall uføre i prosent av befolkningen etter fylke, samt hvilken uføreandel fylket ville hatt dersom befolkningen i fylket hadde samme aldersfordeling som landsgjennomsnittet (aldersstandardiserte tall¹²) per desember 2019. Det var flest uføre i prosent av befolkningen i fylkene Aust-Agder og Østfold (14,8 %), Hedmark og Telemark (13,8 %), mens det er færrest i Oslo (5,9 %) og Akershus (7,4 %).

Figur 7. Andelen uføre (18-67 år) i fylket per 31. desember 2019. Andel og aldersstandardisert andel. Synkende sortert etter andelen i fylket. Prosent



Kilde: NAV

De aldersstandardiserte tallene viser at forholdet mellom fylker endres noe når det korrigeres for alderssammensetningen i fylket. Blant annet ser vi at Oslo fikk en høyere uføreandel etter aldersstandardisering (1,3 prosentpoeng). Dette skyldes i hovedsak at Oslo har en yngre befolkning, mens en del av fylkene med høy uføreandel har en tilsvarende eldre befolkning. Likevel gjenstår det altså betydelige fylkesvise forskjeller også når det korrigeres for alder.

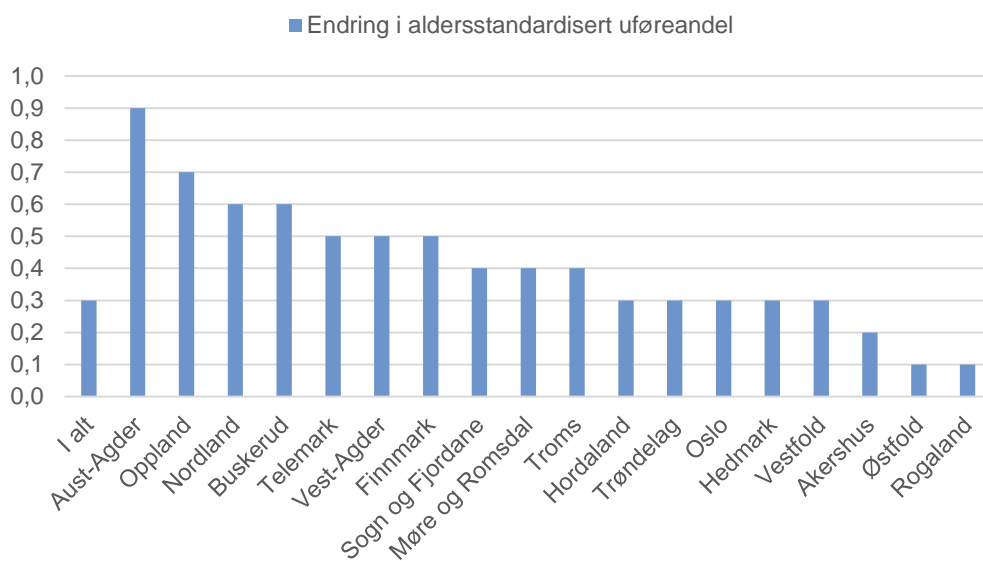
Det er flere grunner til at andelen uføretrygdde varierer geografisk. Studier har funnet positive sammenhenger mellom arbeidsledighetsnivå og overgangen til uføretrygd (bl.a. Bragstad og Hauge 2007, 2008), og tilgangen på egnet arbeid vil variere ganske sterkt mellom ulike regioner. Det er rimelig å tenke seg at et mer fleksibelt arbeidsmarked i hovedstadsregionen er

¹² Det er den direkte metode for aldersstandardisering som benyttes etter 1-årig alder, og viser fordelingen (andelen) i det enkelte fylke om aldersfordelingen var som for landet. Figuren viser da en høyere eller lavere (evt. uendret) andel enn tallserien med «Andel av befolkningen». Se vedlegg for mer om aldersstandardisering.

med på å trekke uføreandelen ned. Det kan også tenkes at lokale variasjoner i befolkningens utdanningsnivå påvirker uføreandelene.

Figur 8 viser endringen i den aldersstandardiserte uføreandelen fra desember 2018 til desember 2019 og vi ser en økning for alle fylker. Aust-Agder økte mest med 0,9. Oppland økte med 0,7 prosentpoeng. Østfold og Rogaland økte minst, med henholdsvis 0,1 prosentpoeng.

Figur 8. Aldersstandardisert andel uføre (18-67 år) i fylket per 31. desember 2018-31. desember 2019. Sortert etter endring fra 2018. Prosentpoeng



Kilde: NAV

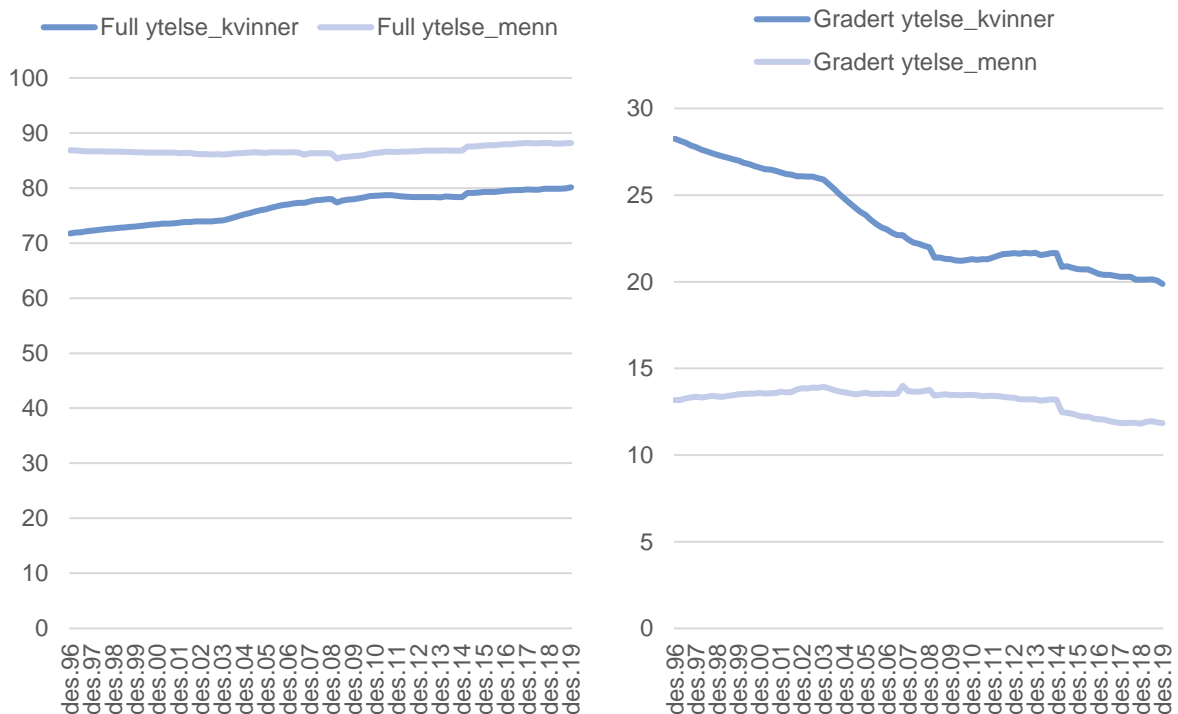
Utviklingen i andelen med full og gradert uføretrygd

I figur 9 har vi sett nærmere på utviklingen i uføregraden til uføretrygdde i perioden 1996 til 2019. Per desember 2019 var det 83,5 prosent som hadde full uføretrygd. I 1996 var samme andel på 78,3 prosent.

En årsak til at det blir flere uføretrygdde med full uføretrygd over tid, kan være at sammensetningen av de uføretrygdde endres ved at det kommer flere nye yngre uføretrygdde inn i ordningen hvor mange har full uføreytelse, mens eldre (hvor det er flere) med gradert uføretrygd, går ut av ordningen.

Vi ser at det er vanligere for menn enn for kvinner å ha 100 prosent uføreytelse og per desember 2019 var andelen menn med full ytelse på 88,2 prosent. Siden 1996 har andelen økt med 1,3 prosentpoeng. Ved utgangen av desember 2019 var andelen kvinner med gradert ytelse på 19,9 prosent. Andelen har siden 1996 avtatt med 8,4 prosentpoeng.

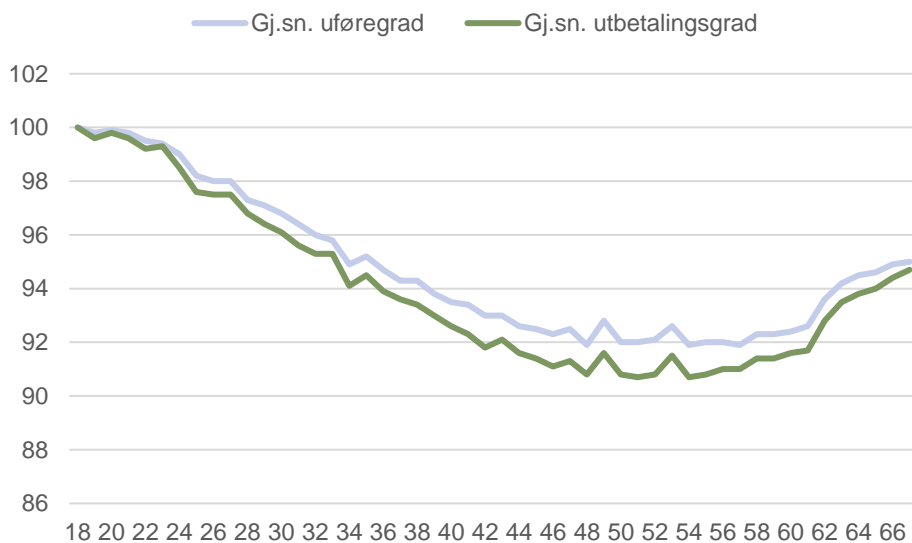
Figur 9. Andelen med full og gradert uføretrygd (uføregrad) per kvartal. 1996-2019. Kjønn. Prosent



Kilde: NAV

I figur 10 viser vi gjennomsnittlig uføregrad og utbetalingsgrad for hver aldersgruppe for hele uførepopulasjonen per desember 2019. Blant 18-25-åringene har om lag «alle» full uføregrad. Deretter synker den gjennomsnittlige uføregraden for hver aldersgruppe til den når en «bunn» ved 50 år. Deretter øker gjennomsnittsgraden.

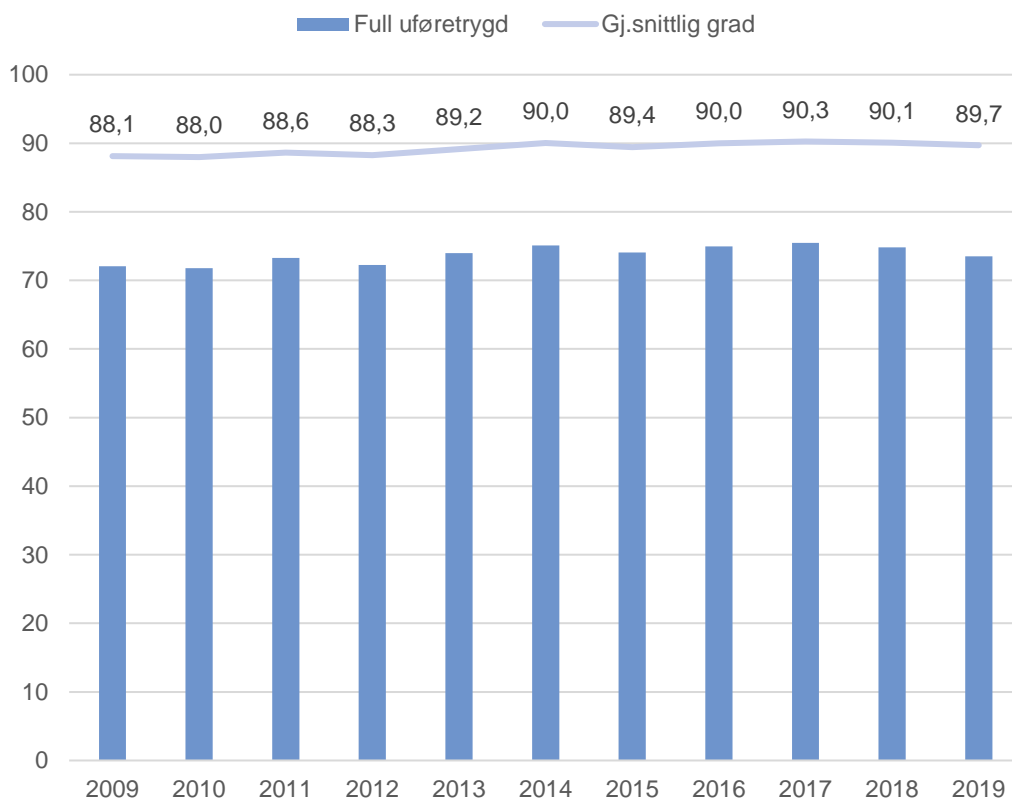
Figur 10. Gjennomsnittlig uføregrad og utbetalingsgrad etter ettårig alder. Per 31. desember 2019. Prosent



Kilde: NAV

I figur 11 viser vi utviklingen i andelen nye uføretrygdde med full uføretrygd og gjennomsnittlig grad. Vi ser at det i perioden har blitt flere med full uføretrygd, men det siste året har det blitt noen færre med full grad (- 0,4 prosentpoeng).

Figur 11. Andelen nye uføretrygdede med full uføretrygd og gjennomsnittlig uføregrad. 2009 – 1-4. kvartal 2019. Prosent



Kilde: NAV

Andelen uføre registrert med et arbeidsforhold

Et av formålene med det nye uføreregelverket i 2015¹³ var å bedre muligheten til å kombinere arbeid og uføretrygd. Det finnes flere måter å måle andelen i jobb på (se for eksempel Alne 2018 og Bråthen og Nielsen 2016). Vi har valgt å framstille dette forholdet ved å vise hvor mange personer med uføretrygd som er registrert med et arbeidsforhold i Aa-registeret. Vi har laget en månedlig tidsserie fra januar 2009 til og med september 2019 på hvor mange uføre som er registrert med et arbeidsforhold i Aa-registeret, der vi også inkluderer alle uføretrygdede som har et vedtak, slik at vi får to tidsserier med antall uføretrygdede i jobb.

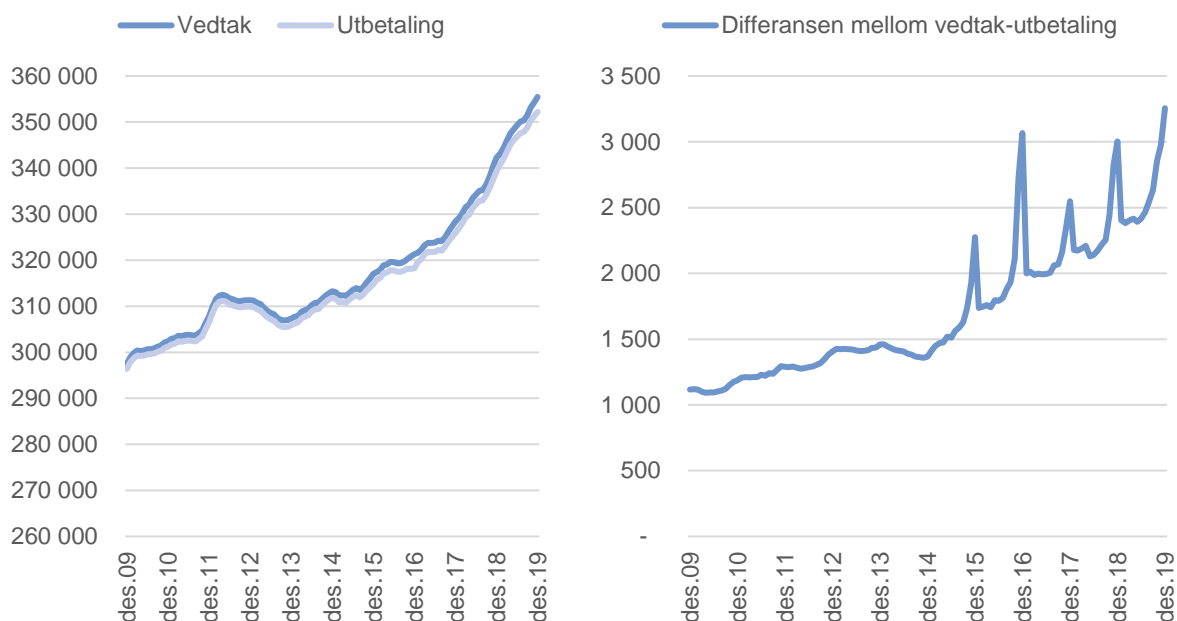
En uføretrygdet kan ha et løpende vedtak, men ikke nødvendigvis en utbetaling, noe som ofte følger av for høye inntekter ved siden av uføretrygden. Figur 12 viser differansen mellom hvor

¹³ Endring i uføreregelverket i 2015

1. januar 2015 ble folketrygdens uførepensjon erstattet av en ny uføretrygd. Formålet med ytelsen er fortsatt å sikre økonomisk trygghet for dem som ikke kan jobbe på grunn av sykdom eller skade, samt å bedre muligheten til å kombinere arbeid og uføretrygd. Personer som hadde uførepensjon 31. desember 2014 fikk omregnet pensjonen og ble overført til uføretrygd fra 1. januar 2015.

mange som har et vedtak og hvor mange som har en løpende utbetaling av uføretrygd. Vi ser at fra 2009 til 2015 var det om lag 1 000 til opp mot 1 500 flere uføretrygdede med et vedtak enn uføre med en utbetaling. Etter endringen av uføreregelverket i 2015 har differansen økt. Spesielt i desember 2016. Differansen mellom vedtak og ytelse har økt over tid. Per desember 2019 var det 3 600 flere uføre personer med vedtak enn ytelse. På samme tidspunkt i 2018 var differansen på cirka 3 000 vedtak.

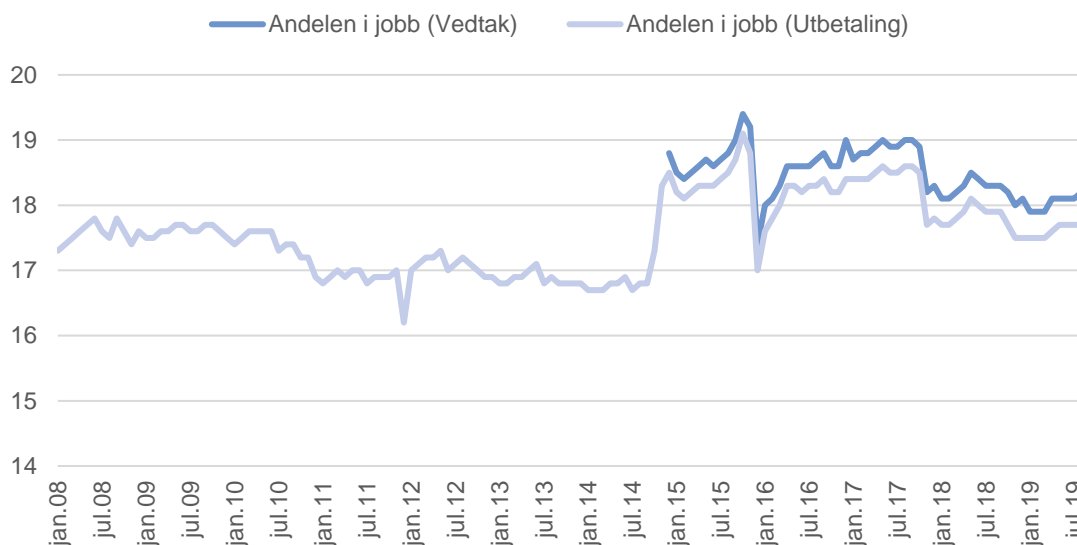
Figur 12. Antall uføre (18-67 år) med vedtak og ytelse og differansen mellom vedtak- ytelse. Per måned. 31.12.2009– 31.12.2019. Prosent



Kilde: NAV

Når det gjelder hvor mange uføre som har et arbeidsforhold ved siden av uføretrygden, viser vi hvor mange uføre med vedtak og utbetaling som har et arbeidsforhold (figur 13).

Figur 13. Andelen uføre (18-67 år) registrert med et arbeidsforhold (vedtak og utbetaling). Per måned. 1.1.2008 – 30.09.2019. Prosent*



*Andelen med et arbeidsforhold måler vi ved å koble uføreregisteret mot Arbeidsgiver- og arbeidstakerregisteret (Aa-registeret) med en forsinkelse på 3 måneder. Fra 1. januar 2015 ble a-melding innført. All rapportering om inntekt, arbeidsforhold og skattetrekk ble da samlet i én elektronisk melding (a-meldingen). Dette skaper da et brudd i tidsserien og påvirker arbeidsforhold fra og med oktober 2014. Fra og med januar 2015 benytter vi utbetalingsgrad som datakilde istedenfor «ordinær» uføreggrad. Ved å benytte utbetalingsgrad, blir det noen flere uføretrygdede i denne gruppen enn ved å benytte «ordinær» uføreggrad.

Kilde: NAV

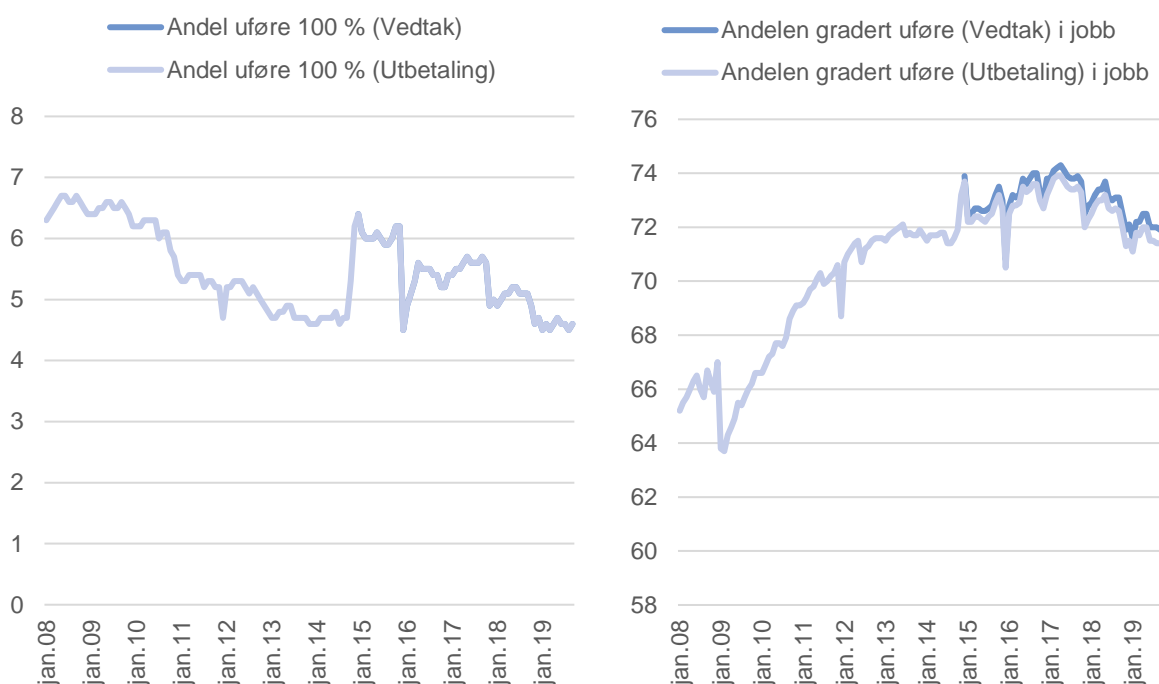
Per september 2019 var det 351 400 personer med et uførevedtak, men 348 800 med en utbetaling. Av de med et uførevedtak, var andelen registrert med et arbeidsforhold på 18,2 prosent (en økning på 0,1 prosentpoeng på ett år), mens andelen med en utbetaling var på 17,8 prosent¹⁴. Også en økning på 0,1 prosentpoeng.

¹⁴ Se vedlegg for kommentarer knyttet til datakvalitet.

Forskjeller mellom full og gradert ytelse og andelen i jobb

Figur 14 viser forskjellen på andelen i jobb med hensyn til uføregrad og forskjeller på uføre med vedtak og utbetaling. Vi ser at uføretrygdde med gradert ytelse (figur høyre) jobber mer enn uføre med full grad (figur venstre).

Figur 14. Andelen uføre (18-67 år) registrert med et arbeidsforhold. Full og gradert uføreytelse. Vedtak- ytelse. Per måned. 1.1.2008 – 31.12.2019. Prosent*



Kilde: NAV

Per september 2019 hadde 280 000 personer et vedtak med full uføretrygd, og nær alle (279 800) hadde full ytelse og en utbetaling. 80 prosent av alle uføretrygdde har full ytelse. Av de uføre med full ytelse var 4,6 prosent registrert med et arbeidsforhold. Andelen var lik for de med utbetaling.

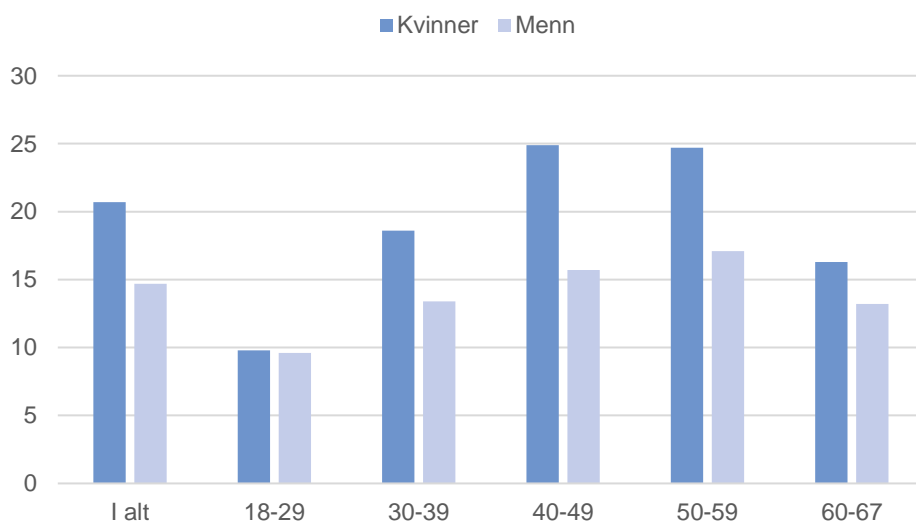
På samme tidspunkt var det om lag 71 400 personer med gradert uføretrygd (vedtak), men 69 000 med utbetaling. 72,0 prosent av de som mottok en gradert uføretrygd (vedtak) var registrert med et arbeidsforhold, mens andelen med utbetaling var på 71,4 prosent.

Kjønns- og aldersforskjeller i arbeidsdeltakelsen

Figur 15 viser de uføretrygdedes arbeidsdeltakelse etter alder og kjønn per september 2019. Arbeidsdeltakelsen til de uføretrygdede øker med alder, men andelen faller etter 60 år. Unge uføre har en vesentlig lavere tilknytning til arbeidslivet enn eldre og jobber i mindre grad enn eldre uføretrygdede. I tillegg viser figur 10 at uføregraden til de yngste er vesentlig høyere og indikerer en vanskeligere helsesituasjon.

Uføretrygdede kvinner jobber mer enn menn, og det gjelder spesielt kvinner i alderen 40 til 59 år. Dette fordi det er flere kvinner med gradert uføretrygd (figur 9) og graderte uføretrygdede jobber mer enn uføretrygdede med full ytelse.

Figur 15. Andelen uføre (18-67 år) registret med et arbeidsforhold. Alder. Kjønn. Vedtak. Per 30.09.2019. Prosent

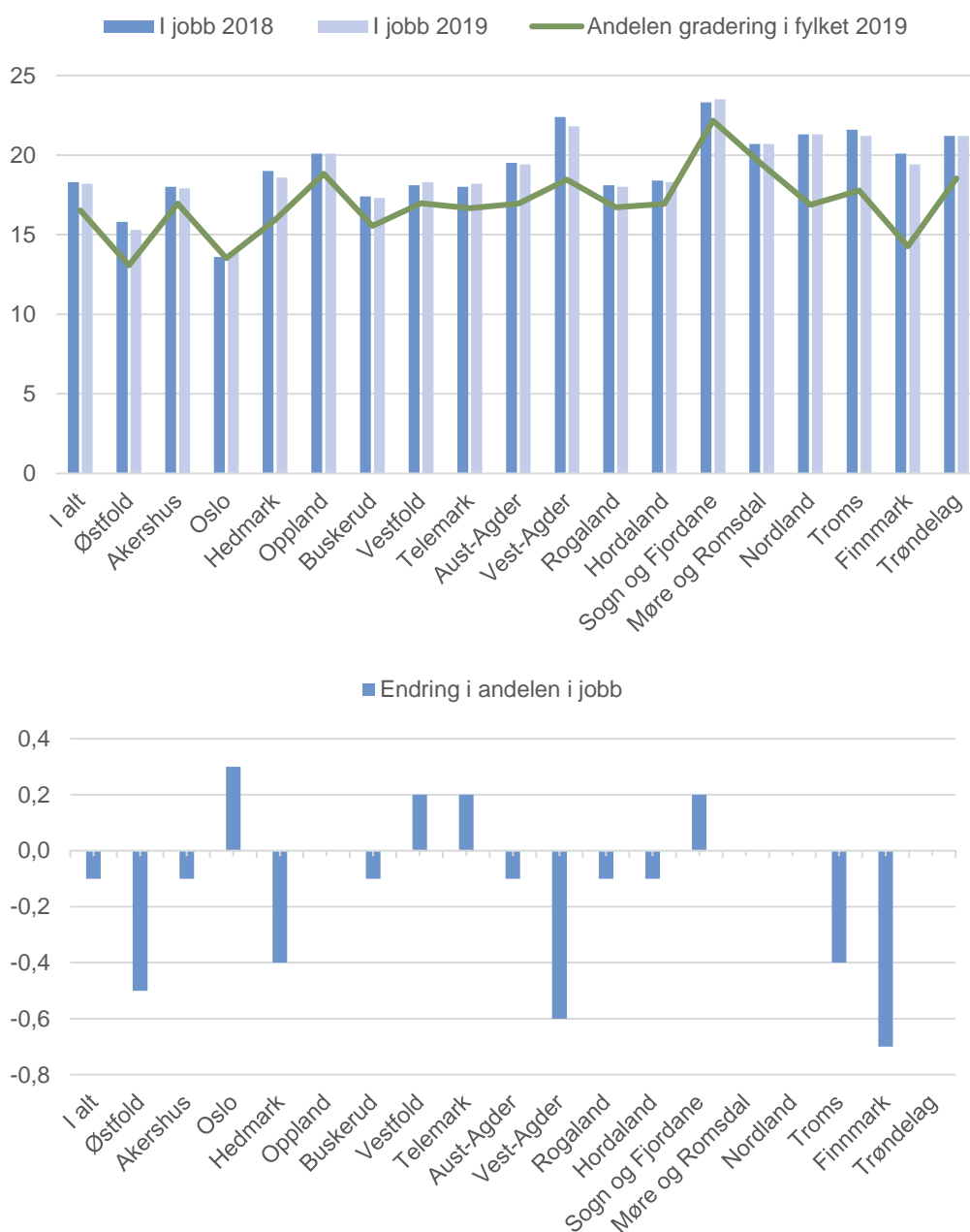


Kilde: NAV

Fylkesforskjeller i arbeidsdeltakelse

Figur 16 viser andelen uføretrygdede (vedtak om uføretrygd) registrert med et arbeidsforhold og andelen av de uføretrygdede som har gradert uføretrygd per fylke. At andelen i jobb varierer geografisk, kan blant annet skyldes lokale variasjoner på arbeidsmarkedet og andelen uføre med gradert ytelse i fylket.

Figur 16. Andelen uføre (18-67 år) registrert med et arbeidsforhold samt andelen med gradert uføretrygd. Fylke. Vedtak. Per 30.09.2018-30.09.2019. Endring i prosentpoeng.



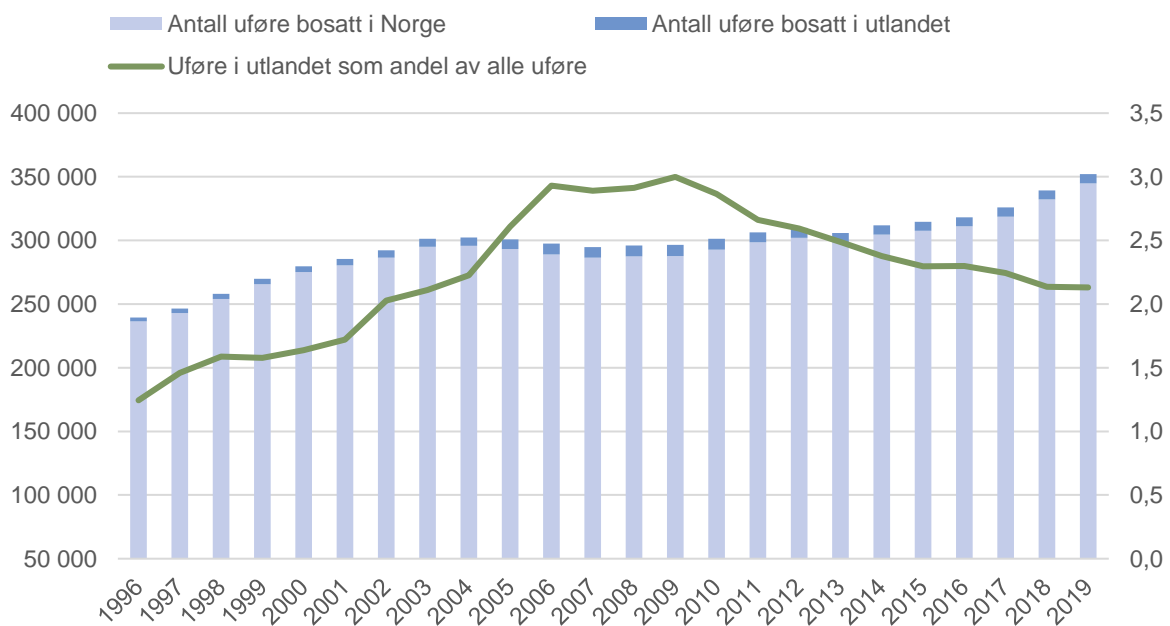
Kilde: NAV

I Sogn og Fjordane var 22,2 prosent av de uføretrygdene per september 2019 registrert med et arbeidsforhold. Til sammenligning var 13,1 prosent registrert med et arbeidsforhold i Østfold. I Oslo var andelen på 13,5 prosent. Figur 16 viser nedgang i arbeidsdeltakelsen i flere fylker i fjord til i år. Endringen er størst i Finnmark med en nedgang på 0,7 prosentpoeng, men vi ser også nedgang i Vest-Agder og Østfold med 0,6 og 0,5 prosentpoeng. I Oslo var det en økning på 0,3 prosentpoeng. At det jobber færre uføre i Oslo enn i de andre fylkene, kan ha sammenheng med at det i Oslo bor flest unge uføretrygdene, samtidig som vi vet at yngre uføremottakere jobber mindre enn eldre.

Andelen uføretrygdene bosatt i utlandet

Figur 17 viser antall uføretrygdene bosatt i Norge og utlandet. I 1996 var andelen uføretrygdene bosatt i utlandet på 1,2 prosent. Andelen økte fram til og med 2009 (3 %). Fra 2010 har andelen gått ned og var på 2,1 prosent i desember 2019 (7 300 uføre personer bosatt i utlandet).

Figur 17. Mottakere av uføretrygd i antall (venstre) og andel bosatt i utlandet (høyre). 31.12.1996-31.12.2019. Antall. Prosent.



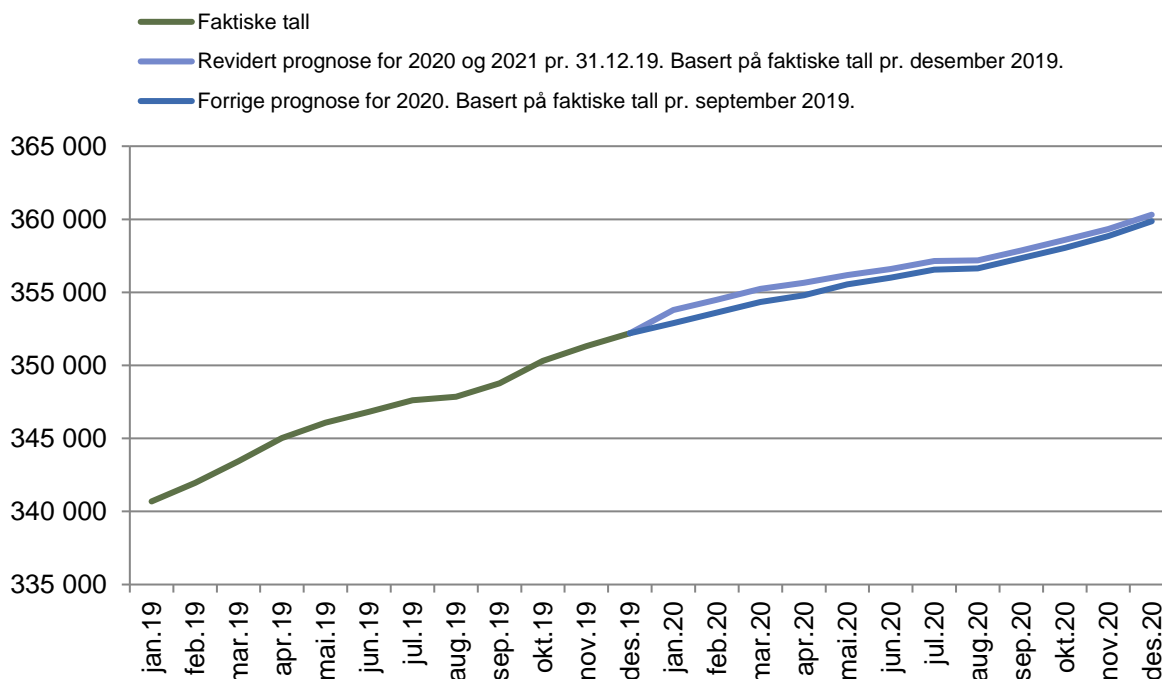
Kilde: NAV

Utviklingen i antall personer med uføretrygd i 2020 og 2021

NAV har utarbeidet en ny prognose over forventet utvikling i antall personer med uføretrygd i 2020 og 2021. NAV forventer 360 300 mottakere av uføretrygd i desember 2020. Dette er en oppgang på 300 mottakere i forhold til vår prognose publisert i september 2019 for 2020, hvor

vi anslo omlag 360 000 mottakere i desember 2020. Videre forventer vi i overkant av 370 200 mottakere av uføretrygd ved utgangen av 2021 (figur 18).

Figur 18. Forventet utvikling i antall med uføretrygd i 2020. 2014-2019 med faktiske tall. Antall.



Kilde. NAV

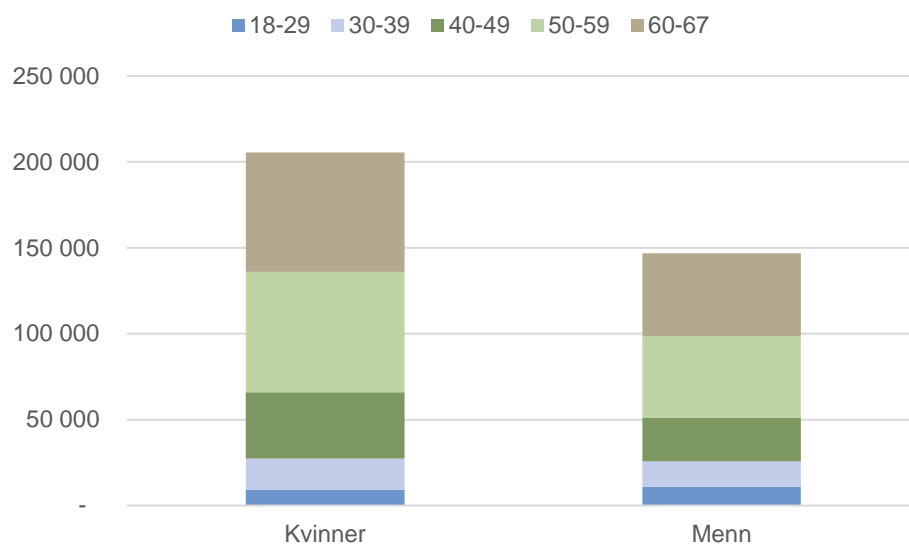
Det reviderte anslaget for 2020 innebærer en vekst i antall mottakere med uføretrygd på 2,3 prosent fra desember 2019 til desember 2020. Dette er en sterkere vekst i antall uføretrygdede enn tidligere år, og skyldes blant annet at det har vært svært mange som har gått fra arbeidsavklaringspenger til uføretrygd. Årsaken til dette er regelendringene for arbeidsavklaringspenger 1. januar 2018, som innebærer kortere stønadperiode og en innstramning i unntaksreglene. Dette kan ha gitt større overgangseffekt enn forventet (Kann og Dokken 2019). Kann og Dokken finner at det er ulike overgangssannsynligheter for de med kort og lang varighet på AAP, og at denne trenden startet allerede i 2014. Samtidig forventer vi en lavere økning i løpet av 2020 som bidrar til å dempe veksten noe. Dette skyldes at vi forutsetter en noe sterkere avgang fra ordningen. Samlet sett antar vi en liten oppgang i antall mottakere i 2020 sammenlignet med forrige anslag.

Videre antar vi en vekst i antall mottakere med uføretrygd på 2,7 prosent fra desember 2020 til desember 2021. Vi legger til grunn en noe høyere overgang fra AAP til uføretrygd, da den nye

varighetsbegrensningen på AAP innebærer at brukere som fikk innvilget AAP i 2018 har nådd maksperioden for ytelsen i 2021.

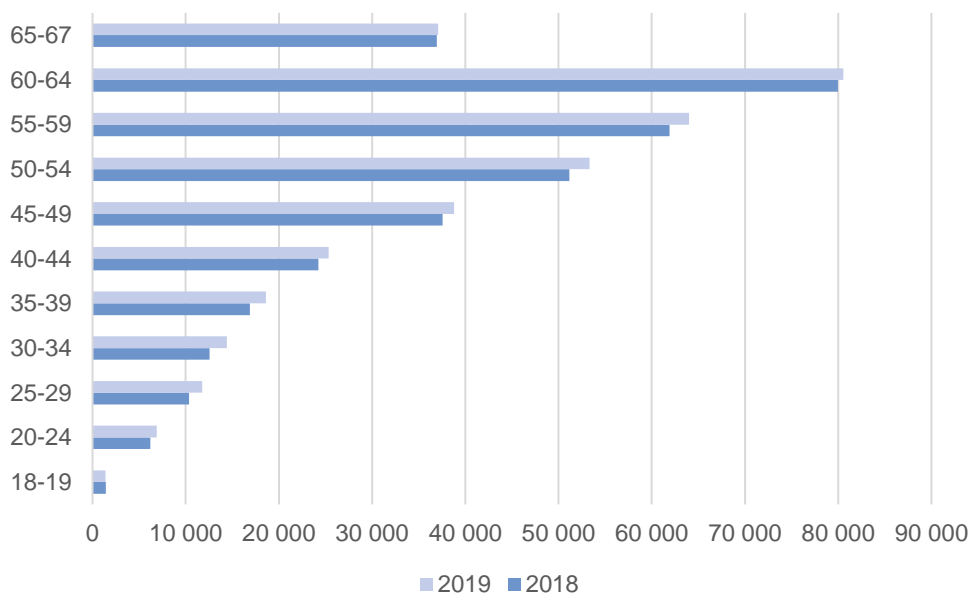
Vedlegg 1: Tabeller og figurer

Figur 19. Antall uføretrygdede. Alder. Kjønn. Per desember 2019.



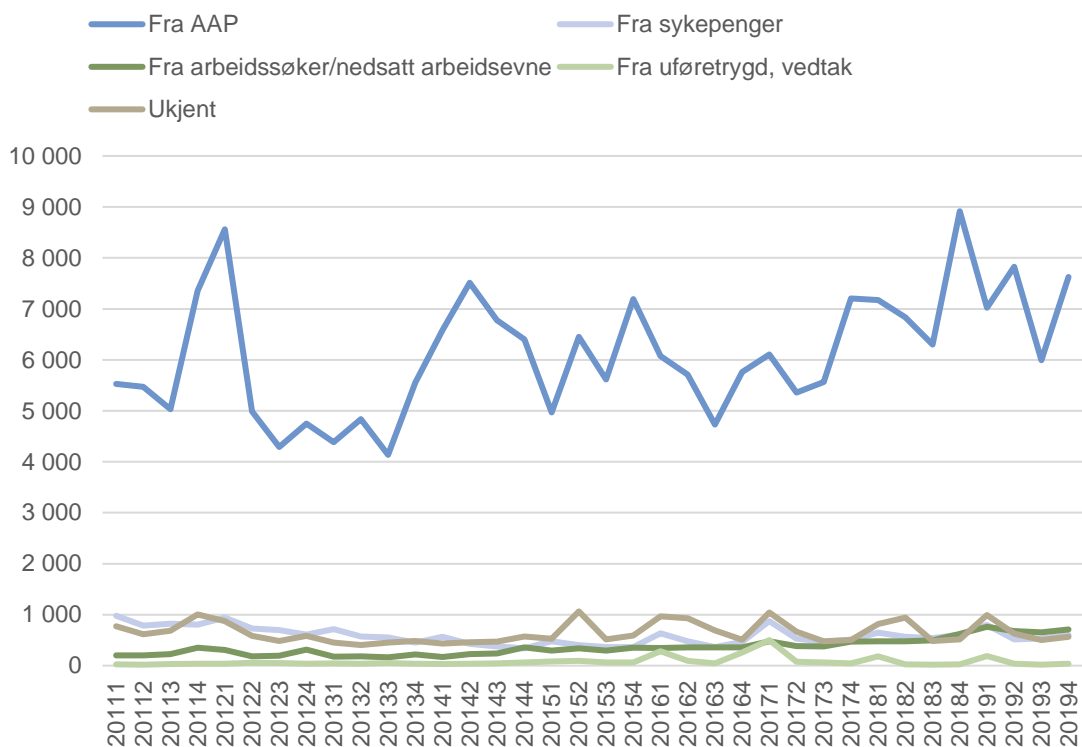
Kilde: NAV

Figur 20. Antall uføretrygdede. Alder og tid. Per desember 2018-2019.



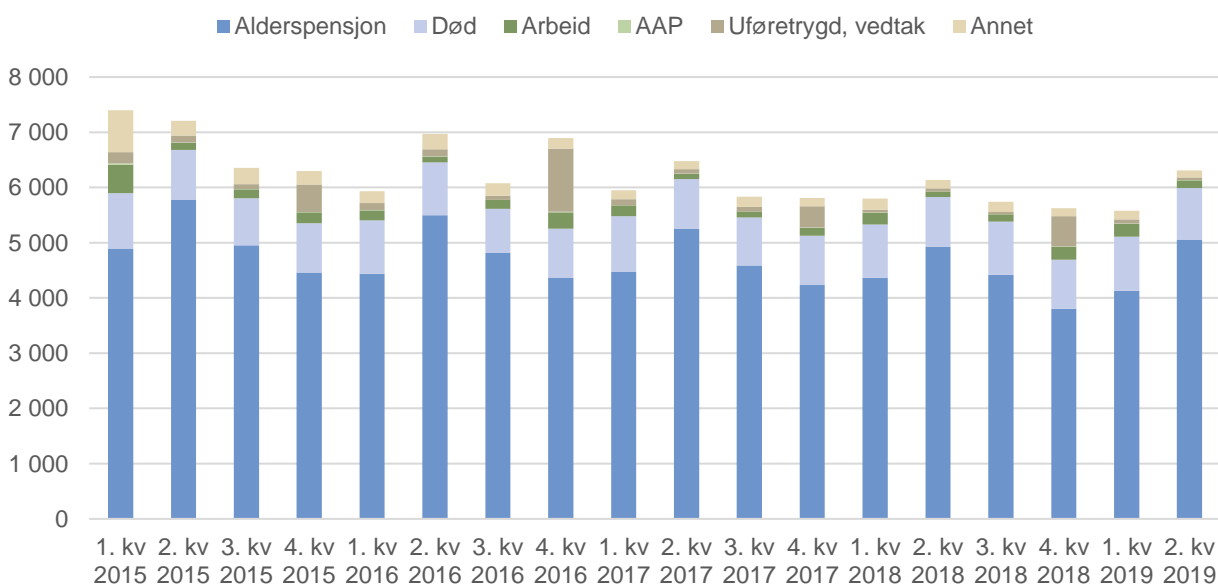
Kilde: NAV

Figur 21. Status forut for uføretrygd, blant nye mottakere av uføretrygd (18-67 år). Per kvartal. 2011–2019. Antall



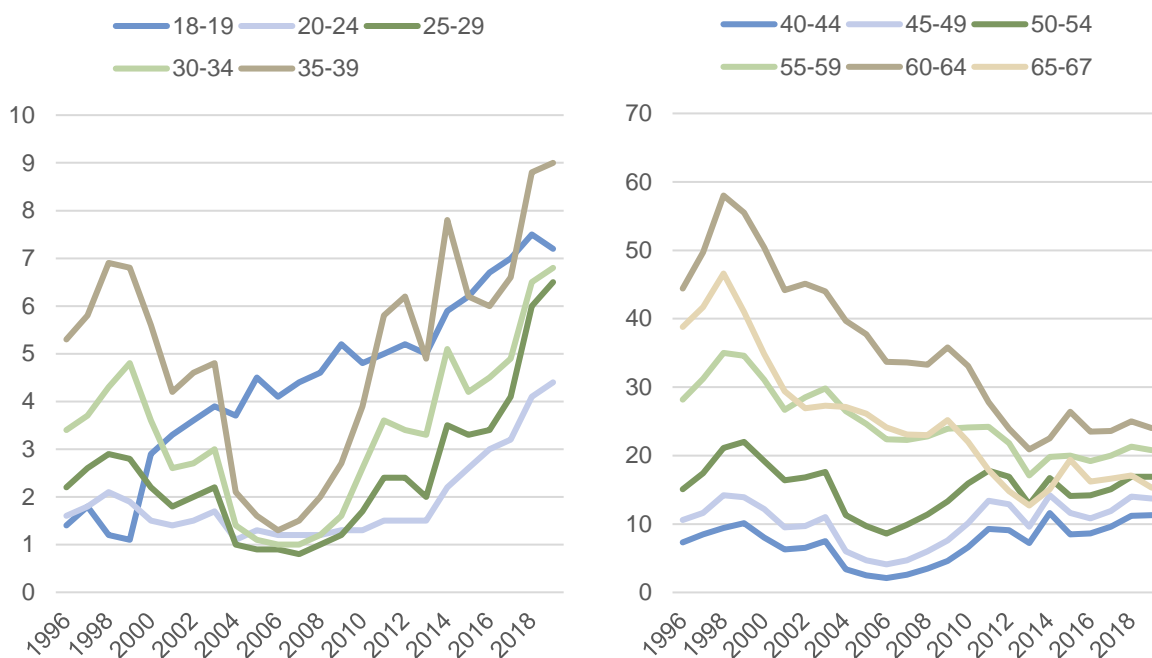
Kilde: NAV

Figur 22. Avgang fra uføretrygd og status 2 måneder etter*. Per kvartal. 2015 – 2019. Antall



Kilde: NAV

Figur 23. Nye mottakere av uføretrygd per 1000 ikke-uføre i befolkningen desember 1996 – desember 2019. Per tusen/promille*



* Nedre alder for uførepensjon ble hevet fra 16 til 18 år fra 1.1.1998.

Kilde: NAV

Figur 23 viser andelen nye mottakere av uføretrygd (per 1000) for perioden 1996 – 2019 fordelt etter aldersgrupper. Økningen i antall unge uføre 18-29 år må ses i sammenheng med ordningen tidsbegrenset uførestønad i perioden 2004 til 2010 og siden AAP fra 2010. Unge uføre i alderen 20-29 år fikk tidsbegrenset uførestønad i stedet for uføretrygd fram til 2010, men det var i særlig grad 25 til 29-åringene som ble påvirket. 18-19-åringene fikk som oftest innvilget varig uføretrygd i denne perioden. Den kraftige veksten for de aller yngste uføretrygdede startet allerede på starten av 2000-tallet. Det er særlig den høye uføreandelen til 18-19-åringene som driver veksten for de unge uføre 18-29 år.

Flesteparten av de som fikk innvilget TU var i aldersgruppa mellom 30 til 59 år og de fleste var kvinner med muskel-skjelettsykdommer og lettere psykiske lidelser.

Flertallet av de som fikk tidsbegrenset uførestønad ble seinere innvilget uføretrygd. Etter nærmere fire år hadde 70 prosent av de med tidsbegrenset uførestønad og overgang til arbeidsavklaringspenger fått uføretrygd (Kann og Kristoffersen 2014). Andelen hadde økt til 80 prosent ved utgangen av 2015. I 2016 var andelen steget fram til cirka 81 prosent, hvor andelen har stabilisert seg en periode. De siste kvartalene ser vi imidlertid at andelen har begynt å synke. Dette skyldes blant annet at flere av de tidligere TU-mottakerne har gått over til alderspensjon (11 %) og noen er også døde (6 %).

Noe forenklet kan det sies at tidsbegrenset uførestønad som regel utsatte tidspunktet for uføretrygd. Hvis man ser begge disse ytelsene i sammenheng, forsvinner nedgangen i perioden 2004–2010 blant nye unge mottakere av uføretrygd. Og veksten i årene etter dette kan delvis forklare av denne utsettelsen (Brage og Thune 2015).

Uføretrygd¹⁵ og pensjonsgivende inntekt¹⁶

Pensjonsgivende inntekt er en indikator som måler inntekten til personer med uføretrygd. Vi har koblet antall personer med uføretrygd med inntektsopplysninger fra inntektsregisteret. Siste tilgjengelige inntektsopplysninger er for året 2018. Om lag 67 prosent av de uføre har ikke inntekter ved siden av uføretrygden. Av tabell 2 ser vi at det var 309 700 personer som var uføre hele 2018 og av disse var det om lag 103 300 som hadde pensjonsgivende inntekt i løpet av året 2018 (33,4 %). Dette er en nedgang på 0,5 prosentpoeng fra året før.

Tabell 3. Uføretrygdede (18-67 år) med pensjonsgivende inntekt.

	2012	2013	2014	2015	2016	2017	2018
I alt	286 900	286 200	284 100	290 600	296 100	301 100	309 700
Med inntekt	103 100	101 500	99 000	99 000	102 300	102 100	103 300
Andel med inntekt	35,9	35,5	34,8	34,1	34,5	33,9	33,4

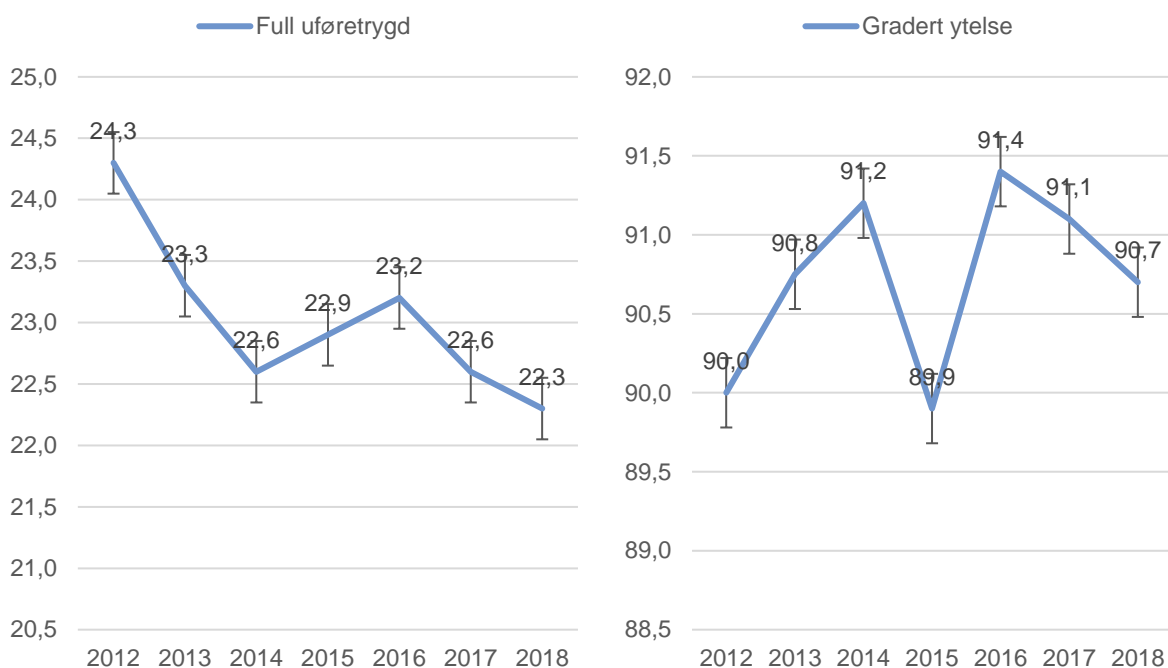
Kilde: NAV

I figur 24 har vi sammenlignet andelen uføretrygdede med pensjonsgivende inntekt i forhold til om de mottar full eller gradert uføretrygd. Vi antar at de som mottar full uføretrygd jobber mindre enn de som har gradert uføretrygd. Vi ser at de med full uføretrygd (100 % uføregrad) har en andelen på 22,3 prosent, mens for de med gradert ytelse var det 90,7 prosent som hadde inntekt. Andelen med full uføretrygd har gått opp med 0,3 prosentpoeng siden 2017. Andelen med gradert uføretrygd gikk ned med 0,4 prosentpoeng det siste året.

¹⁵ Metoden vi har benyttet er å telle uføretrygdede med et uførevedtak i januar og i desember samme år, og pensjonsgivende inntekt. Denne metoden gir et litt høyere tall for antall uføretrygdede med inntekt enn ved å beregne for perioden desember-desember. Det er en forsinkelse på om lag et år med opplysninger fra inntektsregisteret.

¹⁶ Pensjonsgivende inntekt omfatter brutto arbeidsinntekt for lønnstakere og selvstendig næringsdrivende. Enkelte ytelser fra folketrygden regnes også som pensjonsgivende inntekt: Sykepenger, arbeidsavklaringspenger, omsorgs- og pleiepenger, foreldrepenger, adopsjonspenger og dagpenger ved arbeidsledighet. Pensjonsgivende inntekt registreres fra og med det året man fyller 13 år til og med det året man fyller 75 år.

Figur 24. Mottakere av uføretrygd med pensjongsgivende inntekt. Full og gradert uføretrygd. 2012 – 2015. Uførevevtak. Prosent.



Kilde: NAV

Vedlegg 2: Metode og data

Aldersstandardisering

Formelen for den direkte metode for aldersstandardisering skal være som følger:

$$a^f = \sum_{i=18}^{i=66} \left(\frac{up_i^f}{bef_i^f} \right) * \frac{bef_i^L}{bef_{18-66}^L}$$

der

a^f – aldersstandardisert uføerate for fylke f

up_i^f – antall uføretrygdede i fylke f med alder i

bef_i^f – antall personer i fylke f med alder i

bef_i^L – antall personer i totalbefolkningen med alder i (L indikerer hele landet)

bef_{18-66}^L – antall personer i totalbefolkningen i alderen 18-66 år

Datagrunnlag uføretrygd – feilretting

Datagrunnlaget for uføretrygd er feilrettet for perioden 2009 – 2016 (alle måneder) ved at vi har feilrettet person og geografiforhold. Dette har medført at vi har relastet data fra kildesystem til datatorg og laget ny statistikk. Det er små endringer i hovedtallene, og forskjellene er størst i 2015.

Feilrettingen har medført noen endringer i fylker, kommuner og bydeler. Antallet uføre som bor i utlandet og ukjent har økt noe, og for Oslo har antallet gått noe ned. Dette skyldes at vi nå i større grad fanger opp at personer bor i utlandet.

Når det gjelder geografi er det få personer med ukjent bydel etter rekjøring. Marka og Sentrum er ikke lenger skilt ut som egne bydeler i Oslo. For de aller fleste kommuner er det små endringer i antall og i andelen uføre, mens antall med ukjent kommune har gått noe opp etter rekjøring.

Datagrunnlag uføretrygd – spesielle forhold ved tilgang og avgang

Med innføringen av nytt uføregelverk i 2015, ble det i større grad lagt til rette for å jobbe ved siden av uføretrygden. Arbeidstilknytning og inntekt påvirker forholdet mellom tilgang og avgang ved at de uføre kan gå inn og ut av uførebeholdningen. I den offisielle uførestatistikken teller vi kun uføre som har en ytelse, det vil si en løpende utbetaling fra NAV. Regelverket sier at uføretrygd ikke skal utbetales hvis den pensjonsgivende inntekten utgjør mer enn 80 prosent av inntekt før uførhet. Den uføretrygdede beholder likevel retten til uføretrygd med opprinnelig uføregrad i inntil fem år (hvilende rett), og perioden kan forlenges i ytterligere fem år. Siden uføretrygd beregnes som en «årsytelse», vil en stor del av de uføretrygdede som går ut av ordningen mot slutten av kalenderåret, komme inn igjen i uførebeholdningen de påfølgende månedene året etter. Dette antar vi skjer hvert år framover¹⁷. Tall over pensjonsgivende inntekt for skatteåret 2016 viser at det er om lag 34,5 prosent av de uføretrygdede som hadde inntekt.

Aa-registeret og datakvalitet

1. januar 2015 ble a-melding innført. All rapportering om inntekt, arbeidsforhold og skattetrekk ble samlet i en elektronisk melding. Innføringen skapte et brudd i tidsserien ved at innføringen av a-melding påvirket antall innrapporterte arbeidsforhold fra og med oktober/november 2014 (jf. figur 14). Det er derfor vanskelig å tolke endringen i andelen uføre i jobb før og etter innføringen av a-melding. Vi ser også droppet i andelen uføre i jobb fra november til desember 2015. Nærmere analyser viser at Aa-registeret (Arbeidsgiver- og arbeidstakerregisteret) ikke fanget opp alle arbeidsforhold for disse månedene, som følge av forhold rundt datauttrekket i forbindelse med skuddårsmåneden februar 2016. Fallet i antall arbeidsforhold kan tolkes som et brudd i tidsserien.

Vi har observert en kraftig nedgang i andelen uføretrygdede registrert med et arbeidsforhold fra november til desember i 2015. Dette skyldes i all hovedsak feil i registerdannelsen av Aa-registeret for februar og mars 2016.

Vi har analysert datakvaliteten i Aa-registeret og sett nærmere på andelen uføretrygdede registret med et arbeidsforhold. For å sjekke dette har vi gjort en kjøring hvor vi har brukt nevnerfilen for sykefravær, som er basert på Aa-registeret påkoblet opplysninger om inntekt. Ved å benytte nevnerfilen som datagrunnlag, viser det seg at det ikke var noen nedgang i andelen i jobb, men tvert imot en liten oppgang i desember 2015.

¹⁷ I løpet av 4. kvartal 2017 var avgangen lavere enn antatt. Pga tekniske årsaker ble det ikke kjørt en inntektsavkorting (inntekstbatch) i NAVs fagsystem som gjorde at den tekniske avgangen fra uførebeholdningen (=ytelse) var lavere enn forventet.

Etter å ha sett analysert Aa-registeruttrekkene, så finner vi at det må ha skjedd en feil i forbindelse med februaruttrekket (skuddår) (filene for 201602 og 201603), det vil si at det ble kjørt i begynnelsen av mars istedenfor i slutten av februar (som er det vanlige).

Vår konklusjon er at dette forholdet har påvirket både februar- og marsuttrekket, og er nok forklaringen på droppen i andelen i jobb.

Det er slik at Aa-registeruttrekkene ikke vil stemme perfekt med virkeligheten av registrering av arbeidsforhold. Dette har å gjøre med at det for enkelte arbeidsforhold er det noen problemer med riktige registreringer både av inn- og utmeldinger, samt antall avtalte timer pr uke. I våre analyser av overgang til arbeid setter vi blant annet krav om at time antallet skal være minimum 4. Vår vurdering er likevel at kvaliteten på vårt Aa-register er god, bortsett fra uttrekkene for februar og mars 2016 og dette uttrekket bør forstås som et brudd i tidsserien.

Det er dessverre ikke mulig å få kjørt Aa-filene på nytt.

Datagrunnlag overgangsstatistikk

Overgangsdefinisjonen – tilgang

Statusvariabelen (registerstatus) er laget ut fra den status personen har i registrene to måneder før tilgangsdatoen for uføretrygd.

For sykepenges er overgangen definert som «fra sykepenges» inntil et halvt år før tilgangstidspunktet.

I tidligere utgaver av dette notatet har man brukt en litt annen operasjonalisering for denne tabellen, nemlig siste gjeldende registerstatus innenfor det siste året før uføretrygd.

Overgangsdefinisjonen – avgang

Antall uføretrygdede som sluttet å motta en ytelse (avgang) en gitt måned. Vi måler statusen to måneder etter avgangstidspunktet.

Arbeidsavklaringspenger

Datagrunnlaget for arbeidsavklaringspenger er over personer som mottar ytelsen. Statistikken teller alle som i løpet av måneden har mottatt en utbetaling arbeidsavklaringspenger. Beholdningen telles opp på en gitt dato nær slutten av hver måned.

Nye regler på AAP og økt overgang til uføretrygd

1. januar 2018 ble det innført nye regler for arbeidsavklaringspenger. Målet med endringene er å få flere mottakere av AAP tilbake i jobb raskere. Endringene påvirker først og fremst de som søker om å motta AAP fra 1. januar 2018 eller senere, men noen endringer vil også påvirke de som allerede mottar AAP. Endringene medførte at antall mottakere av arbeidsavklaringspenger i løpet av 2018 gikk spesielt mye ned. Utviklingen har fortsatt i 2019.

Referanser

Alne, Ragnar Hjellset (2018): «Uføretrygd og arbeid: Jobber de uføre mer etter reformen i 2015?» i Arbeid og Velferd. Nr. 3-2018.

Brage, Søren og Thune, Ola (2015): «Ung uførhet og psykisk sykdom», i Arbeid og Velferd. Nr. 1-2015.

Bragstad, Torunn (2018): «Vekst i uføretrygding blant unge», i Arbeid og velferd. Nr. 2-2018.

Bragstad, Torunn og Hauge, Linda (2007): «Geografisk variasjon i uførepensjon» i Arbeid og Velferd. Nr. 2-2007.

Bragstad, Torunn og Hauge, Linda (2008): Geografisk variasjon i uførepensjonering 1997-2004. NAV-rapport nr. 4-2008.

Bråthen, Magne og Nielsen, Roy A. (2016): Uførereformen. Konsekvenser for yrkesaktiviteten. Fafo-rapport 2016:27.

Ellingsen, Jostein (2019): «Utviklingen i uførediagnoser per 31. desember 2015», Statistikknotat.

Haga, Oddbjørn og Lien, Ole Christian (2017): «Utviklinga i pensjonering og sysselsetjing blant seniorar» i Arbeid og velferd. Nr. 2-2017.

Jacobsen, Ove (2018): AFP i privat sektor – endringer i mottak arbeidsavklaringspenger og uføretrygd» i Arbeid og velferd. Nr. 1-2018.

Jacobsen, Ove (2014): «Pensjonsreformen: Hvilken innvirkning har den hatt på bruken av helserelaterte ytelser?» i Arbeid og velferd. Nr. 3-2014.

Kalstø, Åshild Male og Kann, Inger Cathrine (2018): «Færre på helserelaterte ytelser – friskere befolkning?», i Arbeid og velferd. Nr. 4-2018.

Kann, Inger Cathrine og Kristoffersen, Per (2014): «Arbeidsavklaringspenger – Et venterom for uførepensjon», i Arbeid og Velferd. Nr. 2-2014.

Kann, Inger Cathrine og Kristoffersen, Per (2013): «Arbeidsavklaringspenger-gjennomstrømming og avgang fra ordningen», i Arbeid og Velferd. Nr. 1-2013.

Lande, Sigrid (2014): «Arbeidsavklaringspenger - Mottakere overført fra tidligere ordninger», i Arbeid og velferd nr. 2-2014.

Sørbo, Johannes og Ytteborg, Helene (2015): «Arbeidsavklaringspenger: Hva har skjedd med de som har passert fire år?», i Arbeid og velferd nr.3-2015